



## แผนความก้าวหน้าในสายอาชีพ

เทศบาลตำบลวัดธาตุ

อำเภอเมืองหนองคาย จังหวัดหนองคาย

## สารบัญ

เส้นทางความก้าวหน้าในสายอาชีพ	๑
ความสำคัญของการวางแผนทางเดินสายอาชีพ	๑
การวางแผนความก้าวหน้าในสายอาชีพ	๒
บัญชีเปรียบเทียบตำแหน่งและระดับในระบบชื่กับระบบแห่ง	๓
การเลื่อนและแต่งตั้งให้ดำรงตำแหน่งประเภทเดียวกัน	
๑.๑ ตำแหน่งประเภททั่วไป	๔
๑.๒ ตำแหน่งประเภทวิชาการ	๕
๑.๓ ตำแหน่งประเภทอำนวยการท้องถิ่น	๖
๑.๔ ตำแหน่งประเภทบริหารท้องถิ่น	๗
การเลื่อนและแต่งตั้งให้ดำรงตำแหน่งต่างประเภท	
๑.๑ ตำแหน่งประเภทวิชาการ	๘
๑.๒ ตำแหน่งประเภทอำนวยการท้องถิ่น	๑๐
ภาพการวางแผนทางเดินสายอาชีพ	๑๓

## เส้นทางความก้าวหน้าในสายอาชีพ (Career Path)

เส้นทางความก้าวหน้าในสายอาชีพ (Career Path) คือ เส้นทางความก้าวหน้าในการทำงาน ซึ่งบุคลากรจะสามารถก้าวหน้าได้ภายในองค์กรเส้นทางความก้าวหน้าในสายอาชีพจะแสดงให้เห็นถึงแนวทางการเลื่อนตำแหน่งจากระดับล่างสุดไปจนถึงสูงสุด เส้นทางความก้าวหน้าในสายอาชีพเป็นสิ่งที่ช่วยสร้างเป้าหมาย และแรงจูงใจในด้านความก้าวหน้าให้กับบุคลากร

เส้นทางความก้าวหน้าในสายอาชีพที่ชัดเจนจะทำให้บุคลากรเกิดแรงจูงใจในการทำงาน เพราะบุคลากรจะรู้ถึงแนวทางการก้าวหน้าของตนเองในองค์กรได้ สิ่งเหล่านี้จะช่วยสร้างขวัญและกำลังใจในการปฏิบัติงานบุคลากร และทำให้บุคลากรขยันและตั้งใจปฏิบัติงานมากขึ้น เพื่อให้ตนเองสามารถเจริญก้าวหน้าตามตำแหน่งงาน สายงานได้อย่างเหมาะสม

## ความสำคัญของการวางแผนทางเดินสายอาชีพ

การวางแผนทางเดินสายอาชีพ (Career Planning) นับเป็นเครื่องมือหนึ่งที่องค์กรสามารถนำมาใช้ในการพัฒนาทุนมนุษย์ขององค์กรต่อยอดจากการพัฒนารายบุคคล (Individual Development) ที่มุ่งเน้นพัฒนาบุคคลให้เกิดผลลัพธ์ในระยะสั้น ในขณะที่การวางแผนทางเดินสายอาชีพ จะมุ่งเน้นพัฒนาบุคคลให้เกิดผลลัพธ์ในระยะยาว ซึ่งจะต้องมีการวิเคราะห์ความจำเป็นรายบุคคลในส่วนของความสนใจ ค่านิยม ความรู้ และความสามารถ เพื่อที่จะนำไปวางแผนพัฒนาให้บุคคลมีความรู้ ทักษะ และสมรรถนะที่เหมาะสมกับตำแหน่ง สายงานในอนาคตได้

การพัฒนาบุคคล (Individual Development)	การบริหารผลการปฏิบัติงาน (Performance Management)
การวางแผนทางเดินสายอาชีพ (Career Planning)	การพัฒนาองค์กร (Organization Development)

← บุคคล (individual) → ← องค์กร (Organization) →  
การมุ่งเน้น Focus

## การวางแผนความก้าวหน้าในสายอาชีพในระบบจำแนกตำแหน่ง (ระบบแท่ง)

การเปลี่ยนแปลงจาก “ระบบซี” เป็น “ระบบแท่ง” ของข้าราชการส่วนท้องถิ่น แม้จะยึดหลักการตามหลักวิชาการและมาตรฐานสากลเหมือนกันแต่มีรายละเอียดการแบ่งระดับชั้นงานไม่เหมือนกับระบบแท่งของข้าราชการพลเรือน และข้าราชการกรุงเทพมหานคร เนื่องจากมีการปรับแต่งระบบให้สอดคล้องและเหมาะสมกับบริบทขององค์กรปกครองส่วนท้องถิ่น ทั้งนี้ อาจสรุปได้ดังต่อไปนี้

- ระดับตำแหน่งในบางประเภท (แท่ง) มีความแตกต่างกัน เนื่องจากลักษณะงานที่แตกต่าง เช่น ตำแหน่งประเภทอำนวยการท้องถิ่น มี ๓ ระดับ ในขณะที่ตำแหน่งระดับอำนวยการของข้าราชการพลเรือนมี ๒ ระดับ เนื่องจากมีความแตกต่างกันในบริบทของงานและหน้าที่รับผิดชอบของข้าราชการพลเรือนและข้าราชการและพนักงานส่วนท้องถิ่น อย่างไรก็ตามภายใต้ระบบแท่ง ข้าราชการพลเรือนและข้าราชการส่วนท้องถิ่นสามารถโอนย้ายกันผ่านระบบการประเมินค่างาน
- รายละเอียดแนวทางการบริหารงานบุคคล มีความแตกต่างกัน โดยเน้นตอบสนองความต้องการของข้าราชการส่วนท้องถิ่นส่วนใหญ่ และเหมาะสมกับสภาพการบริหารงานของท้องถิ่น เช่น
  - โครงสร้างบัญชีเงินเดือนและการเลื่อนขั้นเงินเดือนยังคงเป็นแบบ “ขั้น” เพื่อให้สอดคล้องกับบริบทขององค์กรปกครองส่วนท้องถิ่นที่มีนายกองค์กรปกครองส่วนท้องถิ่นเป็นผู้มีอำนาจสูงสุดในการประเมินและลดความผูกพันของผลการประเมินในรูปแบบใหม่ที่ข้าราชการและพนักงานส่วนท้องถิ่นอาจยังไม่คุ้นเคยมากนัก
  - มีการสร้างโอกาสทางก้าวหน้าในวิชาชีพที่มากขึ้นกว่าระบบเดิม แม้จะกำหนดหลักเกณฑ์ที่เข้มข้นมากขึ้น และระยะเวลาที่เป็นมาตรฐานมากขึ้น เพื่อให้มั่นใจว่าความก้าวหน้าที่เพิ่มสูงขึ้นจะมาพร้อมกับศักยภาพของข้าราชการส่วนท้องถิ่นที่เป็นมืออาชีพ และสร้างประโยชน์ให้กับประชาชนในท้องถิ่นมากขึ้น

บัญชีเปรียบเทียบตำแหน่งและระดับในระบบซีและระบบแห่ง

ระบบซี		ระบบแห่ง	
สายงาน	ระดับ	ประเภท	ระดับ
สายงานที่เริ่มต้นจากระดับ ๑/๒	ระดับ ๑ - ๔	ทั่วไป	ปฏิบัติงาน
	ระดับ ๕ - ๖	ทั่วไป	ชำนาญงาน
	ระดับ ๗	ทั่วไป	อาวุโส
สายงานที่เริ่มต้นจากระดับ ๓	ระดับ ๓ - ๕	วิชาการ	ปฏิบัติการ
	ระดับ ๖ - ๗	วิชาการ	ชำนาญการ
	ระดับ ๘	วิชาการ	ชำนาญการพิเศษ
	ระดับ ๙	วิชาการ	เชี่ยวชาญ
สายงานนักบริหาร (ที่ไม่ใช่ตำแหน่ง ปลัด/รองปลัด)	ระดับ ๖ - ๗	อำนวยการท้องถิ่น	ต้น
	ระดับ ๘	อำนวยการท้องถิ่น	กลาง
	ระดับ ๙	อำนวยการท้องถิ่น	สูง
สายงานนักบริหาร (ตำแหน่ง ปลัด/รองปลัด)	ระดับ ๖ - ๗	บริหารท้องถิ่น	ต้น
	ระดับ ๘	บริหารท้องถิ่น	กลาง
	ระดับ ๙ - ๑๐	บริหารท้องถิ่น	สูง

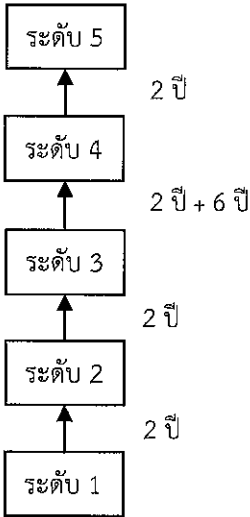
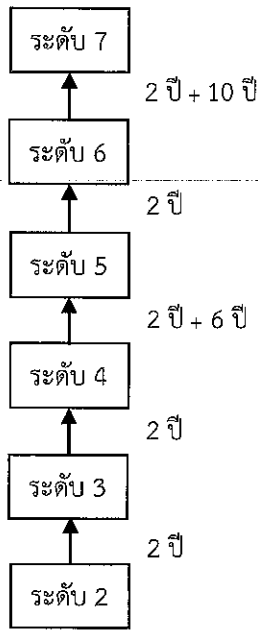
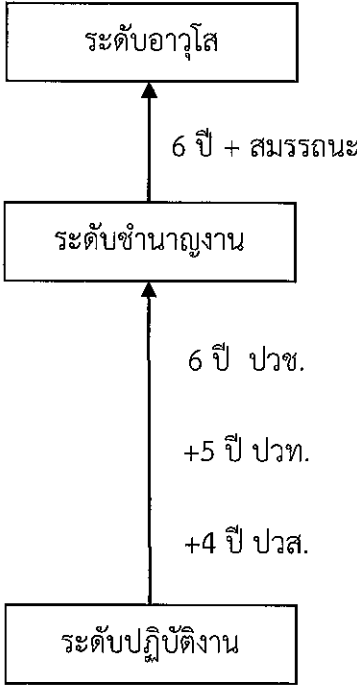
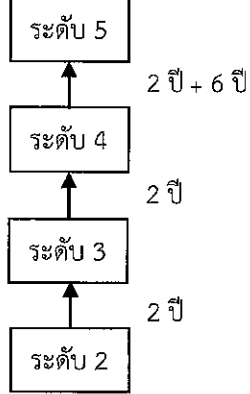
➤ การเปลี่ยนแปลงในเส้นทางความก้าวหน้าในสายอาชีพ

การปรับใช้ระบบจำแนกตำแหน่งแบบระบบแห่ง ทำให้เส้นทางความก้าวหน้าในสายอาชีพเปลี่ยนแปลงไปเพื่อให้สอดคล้องกับประเภทและระดับตำแหน่งใหม่ ดังนี้

๑. การเลื่อนและแต่งตั้งให้ดำรงตำแหน่งประเภทเดียวกัน

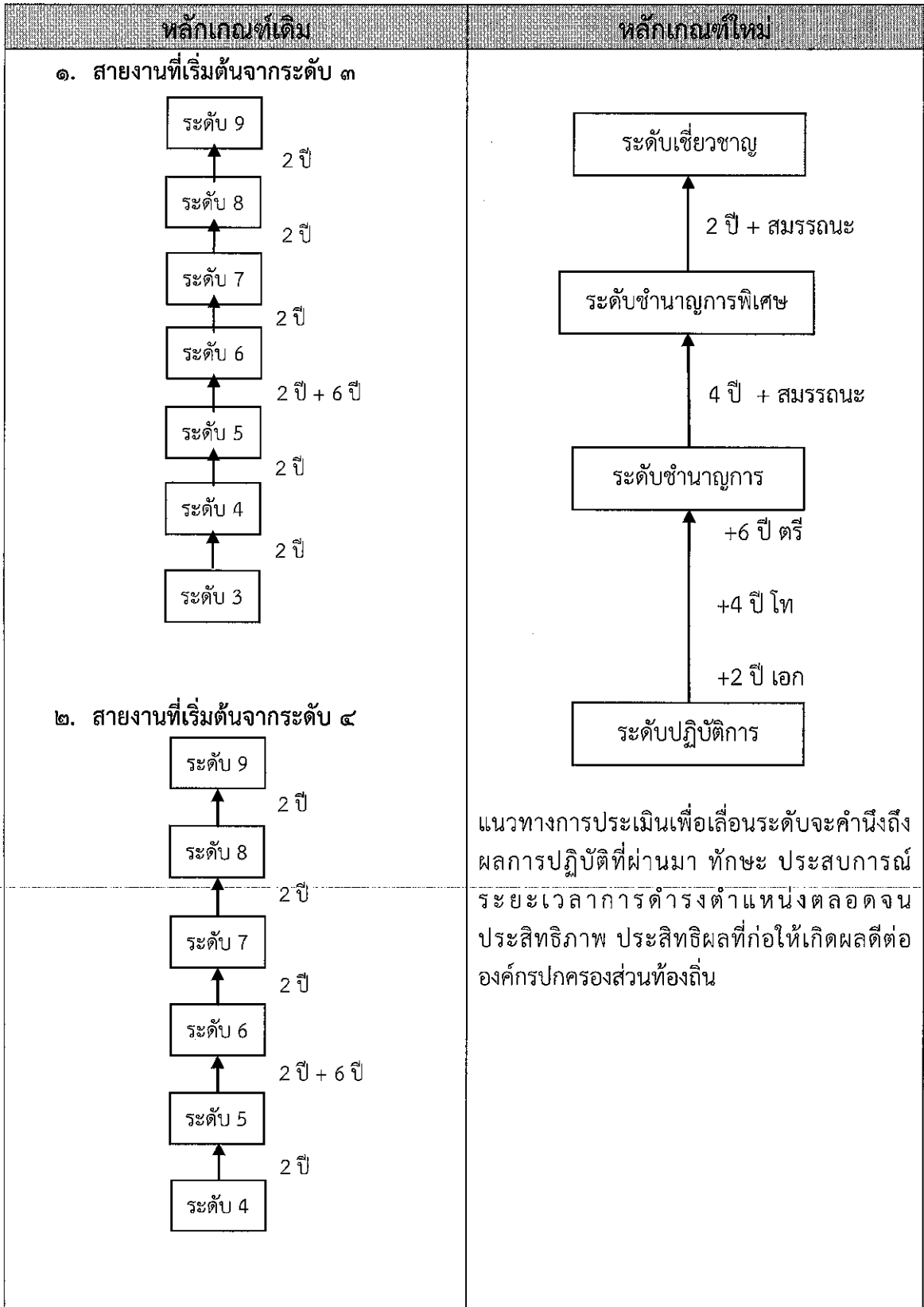
๑.๑ ตำแหน่งประเภททั่วไป

มีการเปลี่ยนแปลงจากหลักเกณฑ์เดิม ตามมติของคณะกรรมการกลางข้าราชการหรือพนักงานส่วนท้องถิ่นในการประชุมครั้งที่ ๘/๒๕๕๘ ดังรูปต่อไปนี้

หลักเกณฑ์เดิม	หลักเกณฑ์ใหม่
<p>๑. สายงานที่เริ่มต้นจากระดับ ๑</p>  <p>๒. สายงานที่เริ่มต้นจากระดับ ๒</p> 	
	<p>แนวทางการประเมินเพื่อเลื่อนระดับจะคำนึงถึงผลการปฏิบัติที่ผ่านมา ทักษะ ประสบการณ์ ระยะเวลาการดำรงตำแหน่งตลอดจนประสิทธิภาพ ประสิทธิผลที่ก่อให้เกิดผลดีต่อองค์กรปกครองส่วนท้องถิ่น</p>

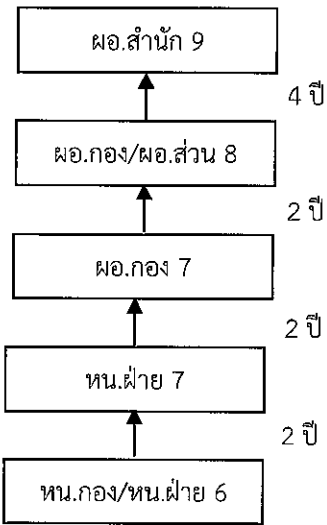
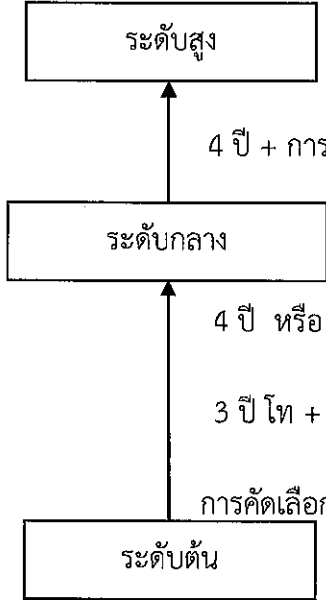
## ๑.๒ ตำแหน่งประเภทวิชาการ

มีการเปลี่ยนแปลงจากหลักเกณฑ์เดิม ตามมติของคณะกรรมการกลางข้าราชการหรือพนักงานส่วนท้องถิ่น (ก.กลาง) ในการประชุมครั้งที่ ๘/๒๕๕๘ ดังรูปต่อไปนี้



**๑.๓ ตำแหน่งประเภทอำนวยการท้องถิ่น**

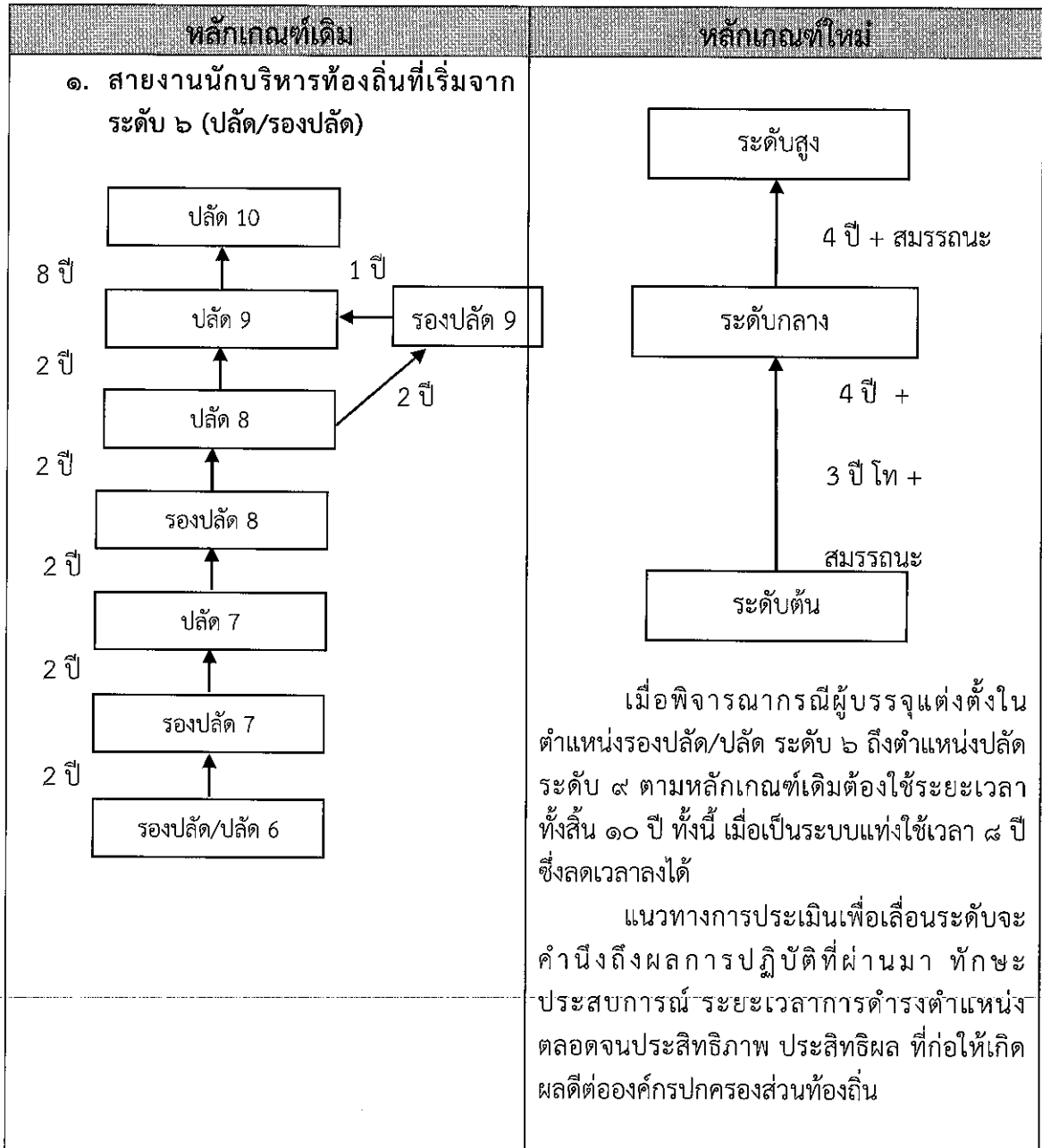
มีการเปลี่ยนแปลงจากหลักเกณฑ์เดิม ตามมติของคณะกรรมการกลางข้าราชการหรือพนักงานส่วนท้องถิ่น (ก.กลาง) ในการประชุมครั้งที่ ๘/๒๕๕๘ ดังรูปต่อไปนี้

หลักเกณฑ์เดิม	หลักเกณฑ์ใหม่
<p>๑. สายงานนักบริหารงานที่เริ่มต้นจากระดับ ๖ (ยกเว้นรองปลัด/ปลัด)</p>  <pre> graph BT     A[หน.กอง/หน.ฝ่าย 6] -- 2 ปี --&gt; B[หน.ฝ่าย 7]     B -- 2 ปี --&gt; C[ผอ.กอง 7]     C -- 2 ปี --&gt; D[ผอ.กอง/ผอ.ส่วน 8]     D -- 4 ปี --&gt; E[ผอ.สำนัก 9]                     </pre>	<p>ปรับระยะเวลาการดำรงตำแหน่งใหม่ ประเภทอำนวยการท้องถิ่น ระดับกลาง จาก ๒ ปี เป็น ๔ ปี เพื่อให้มีความสอดคล้องกับหลักเกณฑ์เดิมและสอดคล้องกับระยะเวลาการเลื่อนระดับของประเภทบริหารท้องถิ่น ดังนี้</p>  <pre> graph BT     A[ระดับต้น] -- "4 ปี หรือ 3 ปี โท + การคัดเลือก" --&gt; B[ระดับกลาง]     B -- "4 ปี + การคัดเลือก" --&gt; C[ระดับสูง]                     </pre>
	<p>หลักเกณฑ์เดิมกำหนดให้ ผอ.กอง/ผอ.ส่วน ระดับ ๘ ต้องดำรงตำแหน่ง ๔ ปี ถึงจะมีสิทธิเลื่อนระดับเป็น ผอ.สำนัก ระดับ ๙ ได้</p> <p>ทั้งนี้ หากปรับแก้ไขระยะเวลาการดำรงตำแหน่งใหม่จะทำให้ระยะเวลาการดำรงตำแหน่งประเภทอำนวยการท้องถิ่นระดับต้น ถึงระดับสูง รวมแล้วใช้ระยะเวลาที่เร็วกว่าหลักเกณฑ์เดิมที่ต้องดำรงตำแหน่งทั้งสิ้น ๑๐ ปี</p> <p>แนวทางการประเมินเพื่อเลื่อนระดับจะคำนึงถึงผลการปฏิบัติที่ผ่านมา ทักษะประสบการณ์ ระยะเวลาการดำรงตำแหน่ง ตลอดจนประสิทธิภาพ ประสิทธิผล ที่ก่อให้เกิดผลดีต่อทางองค์กรปกครองส่วนท้องถิ่น</p>



### ๑.๔ ตำแหน่งประเภทบริหารท้องถิ่น

มีการเปลี่ยนแปลงจากหลักเกณฑ์เดิม ตามมติของคณะกรรมการกลางข้าราชการหรือพนักงานส่วนท้องถิ่น (ก.กลาง) ในการประชุมครั้งที่ ๘/๒๕๕๘ ดังรูปต่อไปนี้

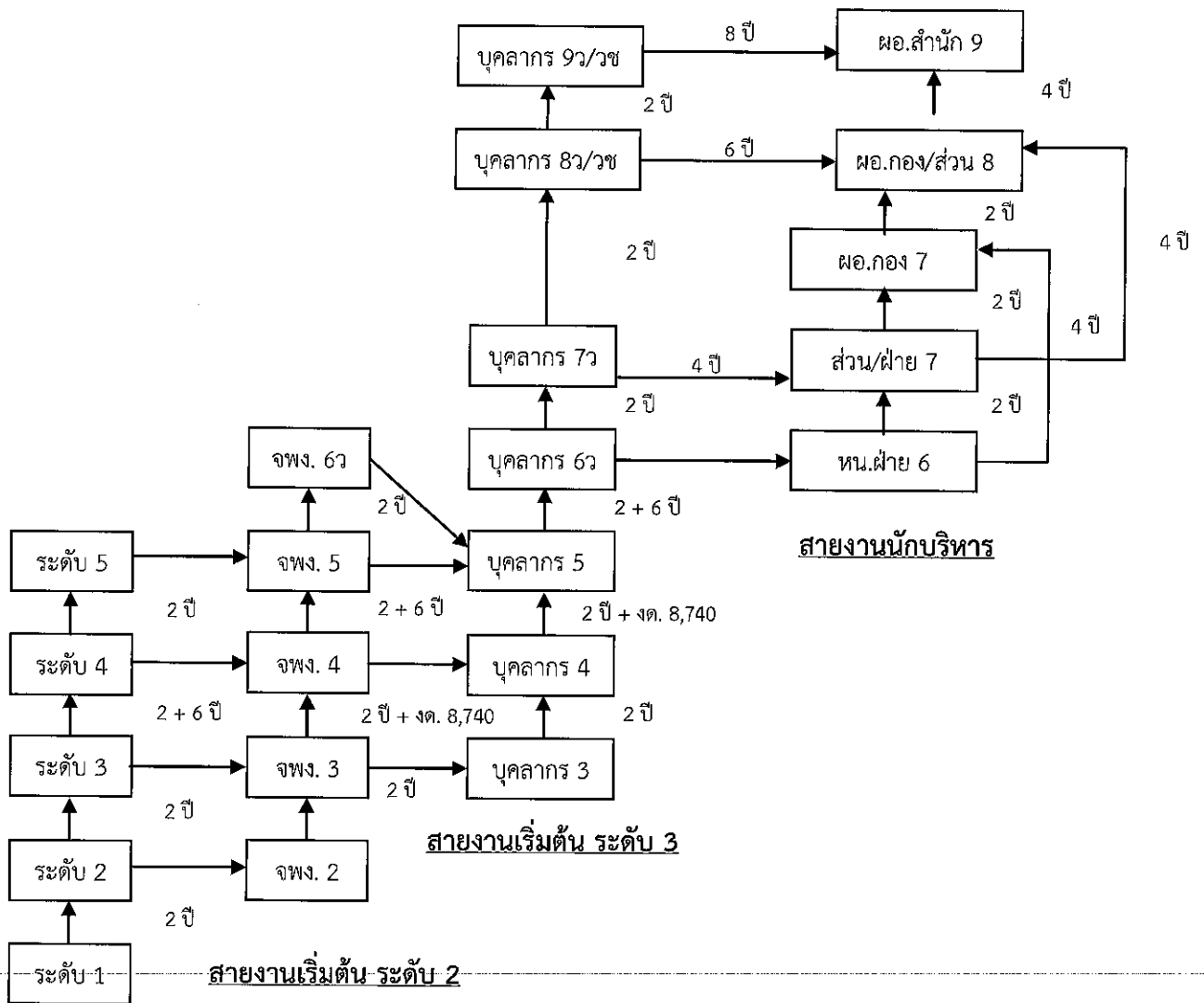


จากการเปลี่ยนแปลงทั้งหมด จะเห็นว่ามีการลดระยะเวลาในการเลื่อนระดับของตำแหน่งงานในแต่ละประเภท ทำให้การวางแผนความก้าวหน้าในทางเดินสายอาชีพเป็นประโยชน์แก่ข้าราชการส่วนท้องถิ่นมากขึ้น โดยจะมีการกำหนดหลักเกณฑ์ในการประเมินที่เข้มข้นมากขึ้น ตามแนวทางของความรู้ความสามารถ ทักษะ และสมรรถนะประจำตำแหน่งที่กำหนดขึ้นใหม่ในระบบแห่ง

➤ การเลื่อนและแต่งตั้งให้ดำรงตำแหน่งต่างประเภท

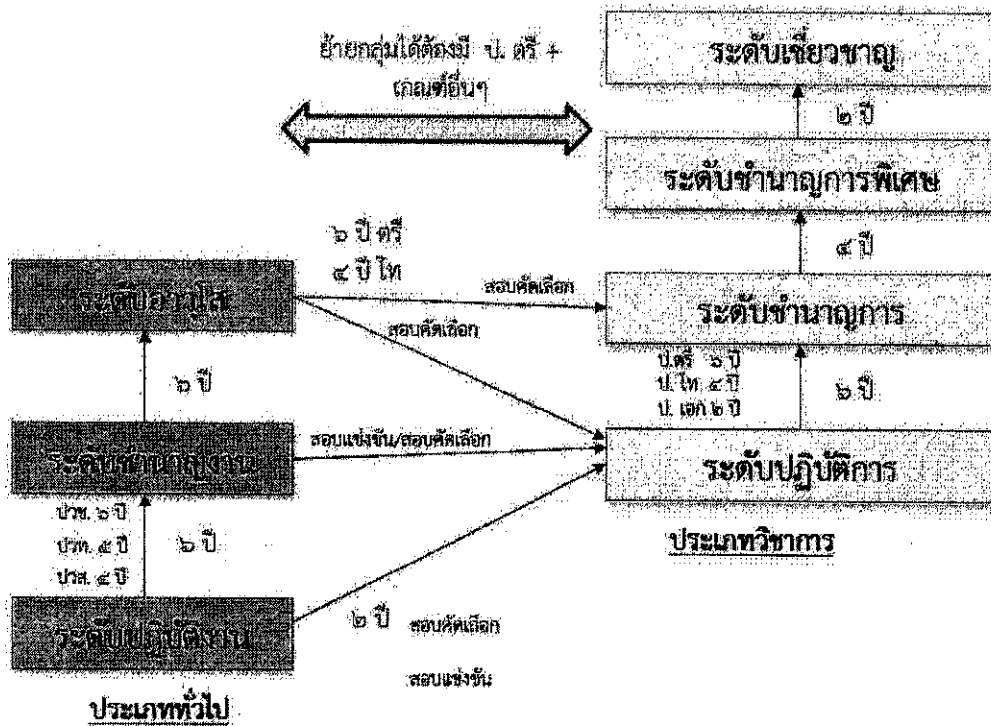
๑. ตำแหน่งประเภทวิชาการ

มีการเปลี่ยนแปลงเส้นทางความก้าวหน้าของผู้ปฏิบัติงาน ปัจจุบันในการเข้าสู่ตำแหน่งประเภทวิชาการจากประเภททั่วไป ดังนี้



สายงานเริ่มต้น ระดับ 1

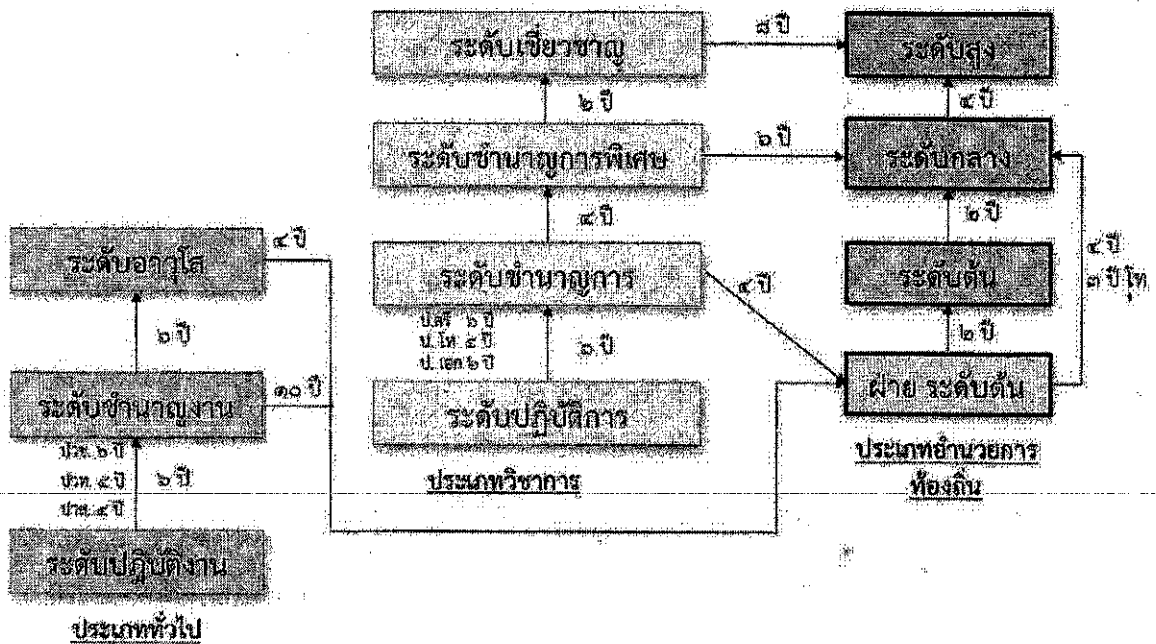
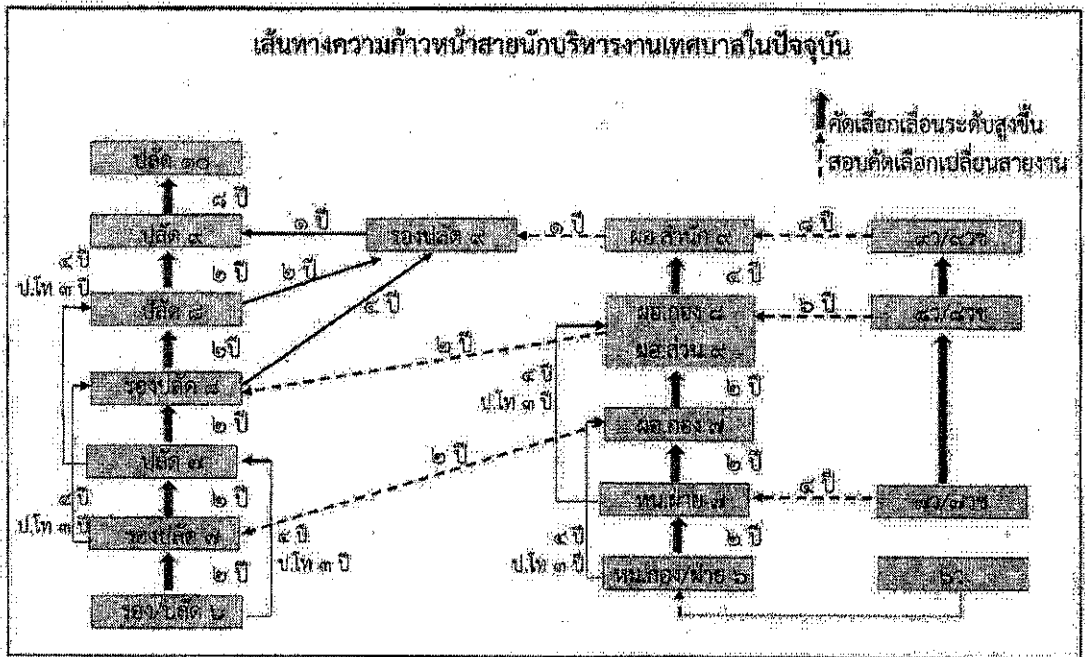
เมื่อเปลี่ยนเข้าสู่ระบบแห่ง การแต่งตั้งจากผู้ดำรงตำแหน่งประเภททั่วไป ระดับปฏิบัติงาน หรือ ระดับชำนาญงาน เลื่อนไปประเภทวิชาการระดับปฏิบัติการ ให้ใช้หลักเกณฑ์และวิธีดำเนินการที่คณะกรรมการ กลางข้าราชการหรือพนักงานส่วนท้องถิ่นกำหนดใหม่ ดังรูปต่อไปนี้



จากรูปจะเห็นว่าข้าราชการประเภททั่วไป ระดับปฏิบัติงาน สามารถสอบแข่งขันมาเป็น ข้าราชการประเภทวิชาการระดับปฏิบัติการได้ และหากมีอายุงาน ๒ ปี ในระดับปฏิบัติงานสามารถสอบคัดเลือก เข้าสู่ตำแหน่งประเภทวิชาการ-ระดับปฏิบัติการได้ ในขณะที่ข้าราชการประเภททั่วไป ระดับชำนาญงานสามารถ สอบแข่งขันและสอบคัดเลือกเข้าสู่ตำแหน่งประเภทวิชาการ ในระดับปฏิบัติการได้เช่นเดียวกับข้าราชการใน ประเภททั่วไป ระดับอาวุโส

การเข้าสู่ระบบแห่ง ตามมติของ ก.กลาง ได้เพิ่มโอกาสให้กับข้าราชการประเภททั่วไป ในระดับ อาวุโส โดยหากมีวุฒิการศึกษาระดับปริญญาตรีแล้วครองระดับตำแหน่งมาไม่น้อยกว่า ๖ ปี หรือมีวุฒิการศึกษา ระดับปริญญาโทแล้วครองระดับตำแหน่งมาไม่น้อยกว่า ๔ ปี สามารถสอบคัดเลือกไปสู่ตำแหน่งในประเภท วิชาการ กลุ่มตำแหน่งที่กำหนดไว้ในระดับชำนาญการ

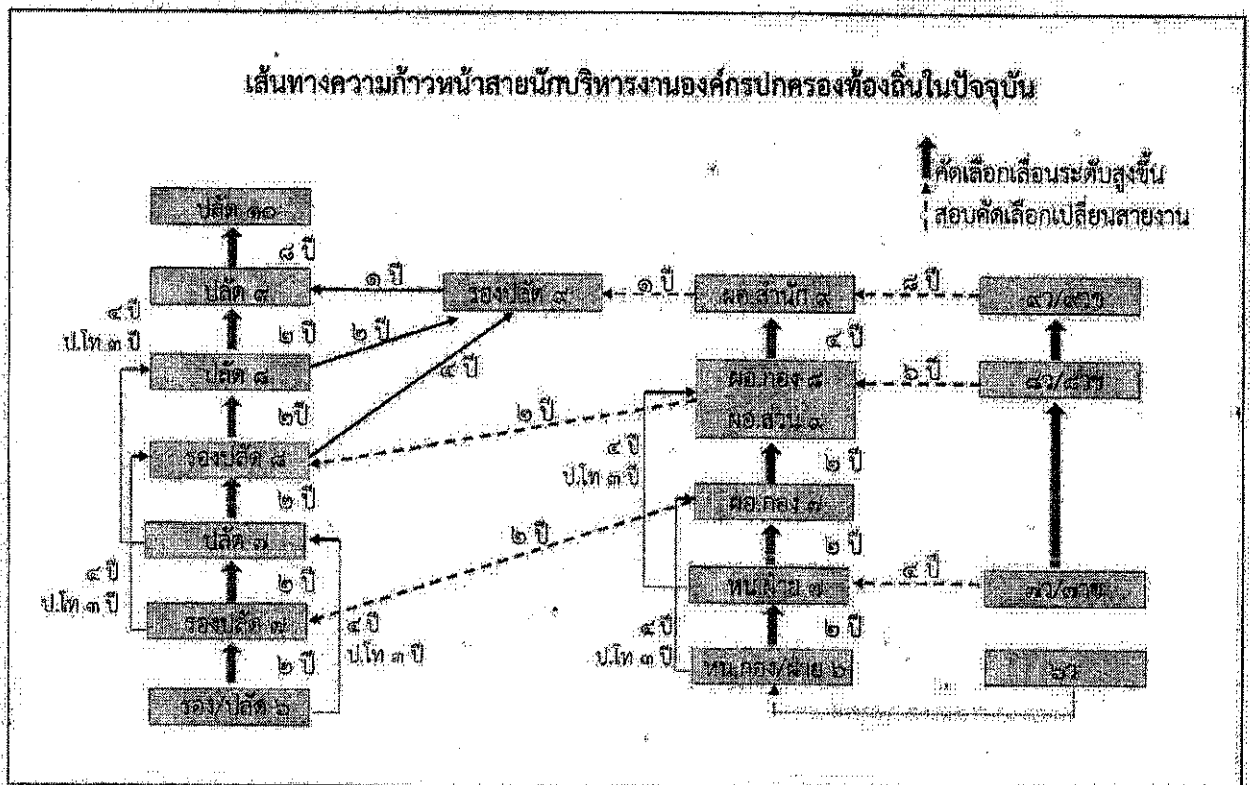
## ๒. ตำแหน่งประเภทอำนวยการท้องถิ่น



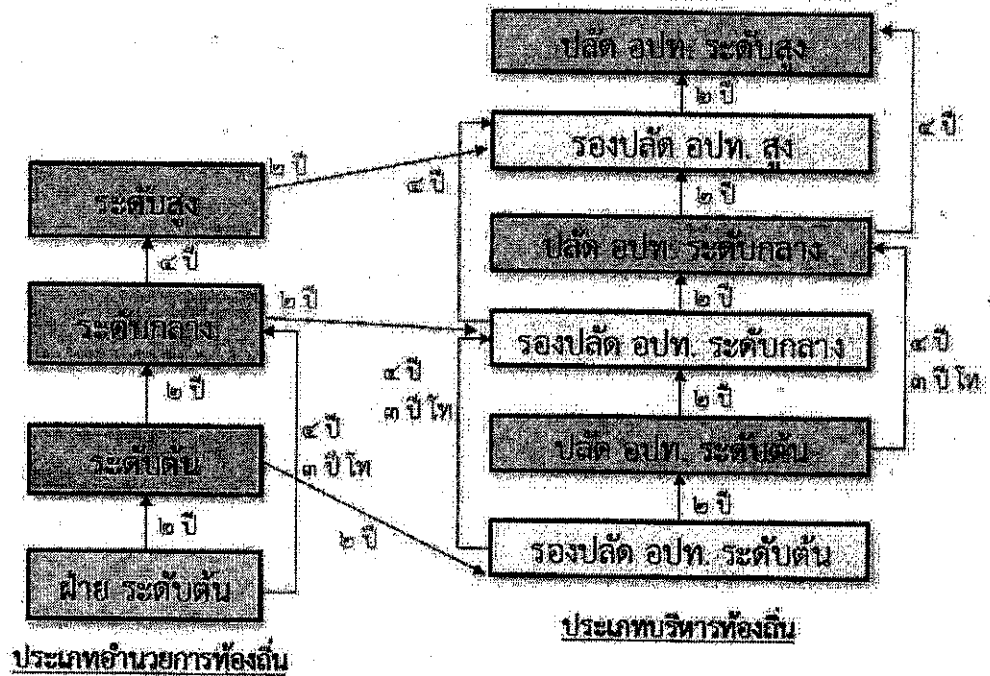
เมื่อเปลี่ยนเข้าสู่ระบบแห่ง การแต่งตั้งจากผู้ดำรงตำแหน่งประเภททั่วไป และประเภทวิชาการ เลื่อนไปประเภทอำนวยการท้องถิ่น ให้ใช้หลักเกณฑ์และวิธีดำเนินการที่คณะกรรมการกลางข้าราชการหรือ พนักงานส่วนท้องถิ่นกำหนดใหม่ ดังนี้

จากรูป ข้าราชการประเภททั่วไป ระดับชำนาญงานสามารถสามารถมีโอกาสเปลี่ยนระดับเป็น หัวหน้าฝ่าย ตามหลักเกณฑ์และกระบวนการที่ ก.กลาง กำหนดให้ หากมีอายุงานในระดับมากกว่า ๑๐ ปี (ทั้งนี้ในบทเฉพาะกาลให้บวกอายุงานในระดับซีเดิม คือ ซี ๕ และซี ๖ ได้) ในขณะที่ข้าราชการประเภททั่วไป ระดับอาวุโส หากมีอายุงานมากกว่า ๔ ปีในระดับ (ในบทเฉพาะกาลให้บวกอายุงานในระดับซีเดิม คือ ซี ๗ ได้) ก็สามารถมีโอกาสเปลี่ยนระดับเป็นหัวหน้าฝ่าย ในประเภทอำนวยการท้องถิ่น ระดับต้น ได้

สำหรับประเภทวิชาการ ข้าราชการระดับชำนาญการหากมีอายุงานมากกว่า ๔ ปี สามารถมี โอกาสเปลี่ยนระดับเป็นหัวหน้าฝ่าย ในประเภทอำนาจการท้องถิ่น ระดับต้น ตามหลักเกณฑ์และกระบวนการ ที่ ก.กลาง กำหนดได้ (ทั้งนี้ในบพเฉพาะกาลให้บวกอายุงานในระดับซีเดิม คือ ซี ๖ และซี ๗ ได้) ในขณะที่ ข้าราชการประเภทวิชาการ ระดับชำนาญการพิเศษ หากมีอายุงานมากกว่า ๖ ปี ในระดับ (บพเฉพาะกาลให้บวก อายุงานในระดับซีเดิม คือ ซี ๘ ได้ด้วย) ก็สามารถมีโอกาสเปลี่ยนระดับเป็นตำแหน่งในประเภทอำนาจการ ท้องถิ่น ระดับกลาง รวมถึงข้าราชการประเภทวิชาการ ระดับเชี่ยวชาญ หากมีอายุงานมากกว่า ๘ ปี ในระดับ มีโอกาสเปลี่ยนระดับเป็นตำแหน่งประเภทอำนาจการท้องถิ่น ระดับสูง ทั้งนี้ในระยะแรกกระบวนการคัดเลือกให้ คงหลักเกณฑ์เดิมไปก่อนจนกว่า ก.กลาง จะมีมติปรับปรุงหลักเกณฑ์และกระบวนการใหม่



ทั้งนี้ เมื่อเข้าสู่ระบบแห่ง การแต่งตั้งจากผู้ดำรงตำแหน่งอำนาจการท้องถิ่น (เช่น ผู้อำนวยการกอง/สำนัก) เลื่อนไปประเภทบริหารท้องถิ่นให้ใช้หลักเกณฑ์และวิธีดำเนินการที่คณะกรรมการกลางข้าราชการหรือพนักงานส่วนท้องถิ่นกำหนดใหม่ ดังรูปต่อไปนี้



จากรูป ข้าราชการประเภทอำนาจการท้องถิ่นเปลี่ยนสายงานเป็นตำแหน่งประเภทบริหารท้องถิ่นได้ โดยแต่ละระดับมีการกำหนดอายุงานที่แตกต่างกัน ตามระดับชั้นและวุฒิการศึกษา

สำหรับตำแหน่งประเภทอำนาจการท้องถิ่นระดับต้น จะสามารถเปลี่ยนสายงานไปเป็นรองปลัดองค์กรปกครองส่วนท้องถิ่น ในประเภทบริหารท้องถิ่น ระดับต้นได้หากมีอายุงานในระดับมากกว่า ๒ ปี เช่นเดียวกับตำแหน่งประเภทอำนาจการท้องถิ่นระดับกลาง จะสามารถเปลี่ยนสายงานไปเป็นรองปลัดองค์กรปกครองส่วนท้องถิ่น ในประเภทบริหารท้องถิ่น ระดับกลางได้หากมีอายุงานในระดับมากกว่า ๒ ปี และตำแหน่งประเภทอำนาจการท้องถิ่นระดับสูง จะสามารถเปลี่ยนสายงานไปเป็นรองปลัดองค์กรปกครองส่วนท้องถิ่น ในประเภทบริหารท้องถิ่น ระดับสูงได้ หากมีอายุงานในระดับมากกว่า ๒ ปี การเปลี่ยนแปลงดังกล่าวจะเห็นว่า ตำแหน่งประเภทอำนาจการท้องถิ่น เมื่อเข้าสู่ระบบแห่งแล้วจะไม่สามารถไปดำรงตำแหน่งปลัดองค์กรปกครองส่วนท้องถิ่นที่มีหน้างานและลักษณะงานที่มีความหลากหลายได้ทันที จำเป็นต้องผ่านงานและประสบการณ์ของการเป็นรองปลัดองค์กรปกครองส่วนท้องถิ่น เพื่อเรียนรู้ประสบการณ์ในการบริหารหน้างานและลักษณะงานที่หลากหลายก่อน

อย่างไรก็ดีการเลื่อนจากตำแหน่งรองปลัดองค์กรปกครองส่วนท้องถิ่นไปเป็นตำแหน่งปลัดองค์กรปกครองส่วนท้องถิ่น ในระดับชั้นงานเดียวกันสามารถดำเนินการได้หากมีอายุงานในตำแหน่งรองปลัดองค์กรปกครองส่วนท้องถิ่นเป็นเวลามากกว่า ๒ ปี รวมถึงสามารถเลื่อนไปเป็นระดับชั้นงานถัดไปในตำแหน่งรองปลัดองค์กรปกครองส่วนท้องถิ่นได้หากครองตำแหน่งเป็นเวลามากกว่า ๔ ปี (โดยลดให้ ๑ ปี หากมีวุฒิปริญญาโท) ในการเลื่อนเข้าสู่ตำแหน่งประเภทบริหารท้องถิ่น ระดับกลาง ทั้งนี้ในระยะแรกกระบวนการคัดเลือกให้คงหลักเกณฑ์เดิมจนกว่า ก.กลาง จะมีมติปรับปรุงหลักเกณฑ์และกระบวนการใหม่ สามารถสรุปผลในภาพรวมทั้งหมดได้ ดังต่อไปนี้

