

# แผนอัตรากำลัง ๓ ปี

ประจำปีงบประมาณ พ.ศ. ๒๕๖๔- ๒๕๖๖

ประจำเดือน ตุลาคม ๒๕๖๔ (แก้ไขปรับปรุง ฉบับที่ ๑ )



เทศบาลตำบลวัดธาตุ

อำเภอเมืองหนองคาย จังหวัดหนองคาย



ประกาศเทศบาลตำบลวัดธาตุ

เรื่อง ประกาศใช้แผนอัตรากำลัง ๓ ปี ประจำปีงบประมาณพ.ศ. ๒๕๖๔ - ๒๕๖๖ (ปรับปรุงฉบับที่ ๑)

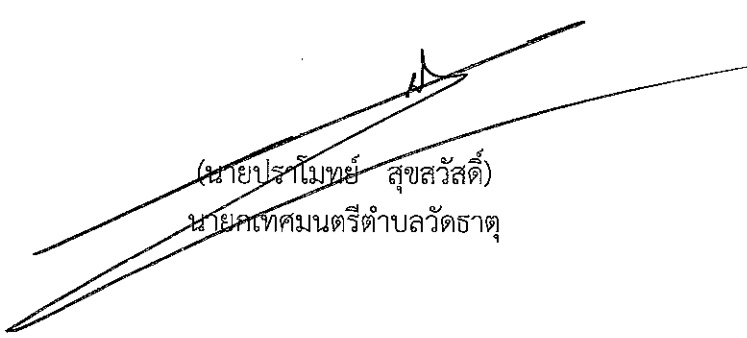
\*\*\*\*\*

ตามที่ คณะกรรมการพนักงานเทศบาลจังหวัดหนองคาย ได้มีมติเห็นชอบเกี่ยวกับการบริหารงานบุคคลของเทศบาล ในการจัดทำแผนอัตรากำลัง ๓ ปี ประจำปีงบประมาณพ.ศ.๒๕๖๔ - ๒๕๖๖ (ปรับปรุงฉบับที่๑) เทศบาลตำบลวัดธาตุ ในคราวประชุมครั้งที่ ๑๐/๒๕๖๔ เมื่อวันที่ ๒๑ ตุลาคม ๒๕๖๔ นั้น

เพื่อให้เทศบาลตำบลวัดธาตุ นำแผนอัตรากำลัง ๓ ปี ประจำปีงบประมาณพ.ศ.๒๕๖๔ - ๒๕๖๖ (ปรับปรุงฉบับที่๑) ไปใช้เป็นเครื่องมือในการวางแผนการใช้อัตรากำลังคน พัฒนากำลังคนให้สามารถดำเนินการตามภารกิจของเทศบาลตำบลวัดธาตุ ได้สำเร็จตามวัตถุประสงค์และเป็นไปอย่างมีประสิทธิภาพและประสิทธิผล เทศบาลตำบลวัดธาตุ จึงประกาศใช้แผนอัตรากำลัง ๓ ปี ประจำปีงบประมาณ พ.ศ.๒๕๖๔ - ๒๕๖๖ (ปรับปรุงฉบับที่ ๑) โดยให้มีผลบังคับใช้ตั้งแต่วันที่ ๑ ตุลาคม ๒๕๖๔ เป็นต้นไป

จึงประกาศมาเพื่อทราบโดยทั่วกัน

ประกาศ ณ วันที่ ๑ เดือน พฤศจิกายน พ.ศ. ๒๕๖๔



(นายปราโมทย์ สุขสวัสดิ์)

นายกเทศมนตรีตำบลวัดธาตุ

# แผนอัตรากำลัง ๓ ปี

ประจำปีงบประมาณ พ.ศ. ๒๕๖๔- ๒๕๖๖

ประจำเดือน ตุลาคม ๒๕๖๔ (แก้ไขปรับปรุง ฉบับที่ ๑ )



เทศบาลตำบลวัดธาตุ

อำเภอเมืองหนองคาย จังหวัดหนองคาย

การปรับปรุงแผนอัตรากำลัง ๓ ปี  
ปีงบประมาณ พ.ศ. ๒๕๖๔ - ๒๕๖๖ ปรับปรุงแก้ไขครั้งที่ ๑  
เทศบาลตำบลวัดธาตุ อำเภอเมืองหนองคาย จังหวัดหนองคาย

\*\*\*\*\*

สารบัญ

	หน้า
๑. หลักการและเหตุผล	๑
๒. วัตถุประสงค์	๒
๓. ขอบเขตและแนวทางในการจัดทำแผนอัตรากำลัง ๓ ปี	๒
๔. สภาพปัญหาของพื้นที่และความต้องการของประชาชน	๕
ก.สภาพทั่วไป และสภาพทางเศรษฐกิจและสังคม	
ข.สภาพปัญหา ความต้องการ นโยบายและศักยภาพ	
๕. ภารกิจ อำนาจหน้าที่ของเทศบาลตำบลวัดธาตุ	๙
๖. ภารกิจหลักและภารกิจรองที่เทศบาลตำบลจะดำเนินการ	๑๕
๗. สรุปปัญหา และแนวทางในการกำหนดโครงสร้างส่วนราชการและกรอบอัตรากำลัง	๑๖
๘. โครงสร้างการกำหนดส่วนราชการ	
๘.๑ โครงสร้าง	๑๗
๘.๒ การวิเคราะห์กำหนดตำแหน่ง	๒๖
๙. ภาระค่าใช้จ่ายเกี่ยวกับเงินเดือนและประโยชน์ตอบแทนอื่น	๒๘
๑๐. แผนภูมิโครงสร้างการแบ่งส่วนราชการตามแผนอัตรากำลัง ๓ ปี	๓๑
๑๑. บัญชีแสดงการจัดคนลงสู่ตำแหน่งกรอบอัตรากำลังใหม่	๔๐
๑๒. แนวทางการพัฒนาพนักงานเทศบาลและลูกจ้างเทศบาลวัดธาตุ	๕๒
๑๓. ประกาศคุณธรรม จริยธรรมของข้าราชการหรือพนักงานส่วนท้องถิ่น และลูกจ้าง	๕๓

ภาคผนวก

- คำสั่งแต่งตั้งคณะกรรมการการปรับปรุงแผนอัตรากำลัง ๓ ปี (๒๕๖๔-๒๕๖๖)
- รายงานการประชุมของคณะกรรมการปรับปรุงแผนอัตรากำลัง ๓ ปี (๒๕๖๔-๒๕๖๖) ประจำเดือน ตุลาคม ๒๕๖๔ แก้ไขปรับปรุงฉบับที่ ๑

# คำนำ

ด้วยเทศบาลตำบลวัดธาตุ ได้มีการปรับปรุงแผนอัตรากำลัง ๓ ปี พ.ศ. ๒๕๖๔ - ๒๕๖๖ โดยมีโครงสร้าง  
การแบ่งงานและระบบที่เหมาะสมมีการกำหนดตำแหน่ง การจัดอัตรากำลัง โครงสร้างให้เหมาะสมกับอำนาจหน้าที่ของ  
เทศบาลตำบล ตามพระราชบัญญัติเทศบาล พ.ศ. ๒๔๙๖ และแก้ไขเพิ่มเติมถึงฉบับที่ ๑๒ พ.ศ. ๒๕๕๖ และตาม  
พระราชบัญญัติแผนและขั้นตอนการกระจายอำนาจให้แก่องค์กรปกครองส่วนท้องถิ่น พ.ศ. ๒๕๔๒

ทั้งยังใช้เป็นแนวทางในการดำเนินการวางแผนการใช้อัตรากำลัง การพัฒนาบุคลากรของเทศบาลตำบล  
วัดธาตุให้เหมาะสมอีกด้วย

เทศบาลตำบลวัดธาตุ จึงได้มีการปรับปรุงแผนอัตรากำลัง ใช้ประกอบในการจัดสรรงบประมาณและ  
บรรจุแต่งตั้งพนักงานเทศบาล เพื่อให้การบริหารงานของเทศบาลตำบลให้เกิดประโยชน์ต่อประชาชนผลสัมฤทธิ์ต่อภารกิจ  
ตามอำนาจหน้าที่ มีประสิทธิภาพ มีความคุ้มค่า สามารถลดขั้นตอนการปฏิบัติงาน และสามารถตอบสนองความต้องการ  
ของประชาชนได้เป็นอย่างดี

งานบริหารงานบุคคล  
เทศบาลตำบลวัดธาตุ

## แผนอัตรากำลัง ๓ ปี

### ปีงบประมาณ พ.ศ. ๒๕๖๔ - ๒๕๖๖ ปรับปรุงแก้ไขฉบับที่ ๑ เทศบาลตำบลวัดธาตุ อำเภอเมืองหนองคาย จังหวัดหนองคาย

#### ๑. หลักการและเหตุผล

๑.๑ ประกาศคณะกรรมการพนักงานเทศบาล (ก.ท.จ.) เรื่อง มาตรฐานทั่วไปเกี่ยวกับอัตราตำแหน่ง และมาตรฐานของตำแหน่ง ลงวันที่ ๑๘ พฤศจิกายน ๒๕๔๔ ข้อ ๕ กำหนดให้คณะกรรมการกลางพนักงานเทศบาล (ก.ท.จ.) กำหนดตำแหน่งพนักงานเทศบาลว่าจะมีตำแหน่งใด ระดับใด อยู่ในส่วนราชการใด จำนวนเท่าใด ให้คำนึงถึงภารกิจหน้าที่ความรับผิดชอบ ลักษณะงานที่ต้องปฏิบัติ ความยากและคุณภาพของงาน ปริมาณ ตลอดจนถึงภาระค่าใช้จ่ายของเทศบาลตำบลที่จะต้องจ่ายในด้านบุคคล โดยให้เทศบาลตำบลจัดทำแผนอัตรากำลังของพนักงานเทศบาล เพื่อใช้ในการกำหนดตำแหน่งโดยความเห็นชอบของคณะกรรมการกลางพนักงานเทศบาล (ก.ท.จ.) ทั้งนี้ ให้เป็นไปตามหลักเกณฑ์และวิธีการที่คณะกรรมการกลางพนักงานเทศบาล (ก.ท.จ.) กำหนด

๑.๒ คณะกรรมการพนักงานเทศบาล (ก.ท.จ.) ได้มีมติเห็นชอบประกาศกำหนดการกำหนดตำแหน่ง พนักงานเทศบาล โดยรัฐมนตรีว่าการกระทรวงมหาดไทยได้ลงนามประกาศ ณ วันที่ ๒๑ สิงหาคม ๒๕๔๕ กำหนดแนวทางให้เทศบาล จัดทำแผนอัตรากำลังของเทศบาลตำบล เพื่อเป็นกรอบในการกำหนดตำแหน่งและการใช้ตำแหน่ง พนักงานเทศบาล โดยให้เสนอให้ ก.ท.จ.จังหวัด พิจารณาให้ความเห็นชอบ โดยได้กำหนดให้เทศบาลตำบล แต่งตั้งคณะกรรมการจัดทำแผนอัตรากำลัง วิเคราะห์อำนาจหน้าที่และภารกิจของเทศบาลตำบล วิเคราะห์ความต้องการกำลังคน วิเคราะห์การวางแผนการใช้กำลังคน จัดทำกรอบอัตรากำลัง และกำหนดหลักเกณฑ์และเงื่อนไขในการกำหนด ตำแหน่งพนักงานเทศบาลตามแผนอัตรากำลังที่จัดทำขึ้นในครั้งแรก

๑.๓ ประกาศคณะกรรมการพนักงานเทศบาล จังหวัดหนองคาย เรื่อง หลักเกณฑ์และเงื่อนไขเกี่ยวกับการบริหารงานบุคคลของเทศบาลตำบล ได้กำหนดหลักเกณฑ์ และวิธีปฏิบัติที่ได้กำหนดไว้ตามมาตรฐานทั่วไปตาม ข้อ ๑.๑ และตามประกาศกำหนด ตามข้อ ๑.๒ ซึ่งคณะกรรมการกลางพนักงานเทศบาล (ก.ท.จ.) ได้ให้ความเห็นชอบแล้วในการประชุม คณะกรรมการ กท.จ. ครั้งที่ ๑๐/๒๕๔๕ เมื่อวันที่ ๒๙ เดือน ตุลาคม พ.ศ. ๒๕๔๕ และผู้ว่าราชการจังหวัด หนองคาย ในฐานะประธานคณะกรรมการพนักงานเทศบาลจังหวัดหนองคาย ได้ลงนาม เมื่อวันที่ ๑๘ พฤศจิกายน ๒๕๔๕

๑.๔ ประกาศคณะกรรมการพนักงานเทศบาลจังหวัดหนองคาย เรื่อง หลักเกณฑ์และเงื่อนไขเกี่ยวกับ โครงสร้างการแบ่งส่วนราชการ วิธีการบริหาร และการปฏิบัติงานของพนักงานเทศบาลและกิจการอันเกี่ยวกับการบริหารงานบุคคลในเทศบาล (ฉบับที่ ๔) พ.ศ. ๒๕๖๓ ลงวันที่ ๒๐ มกราคม ๒๕๖๔

๑.๕ ประกาศคณะกรรมการพนักงานเทศบาลจังหวัดหนองคาย เรื่อง หลักเกณฑ์และเงื่อนไขเกี่ยวกับ การกำหนดกอง สำนัก หรือส่วนราชการที่เรียกชื่ออย่างอื่นของเทศบาล พ.ศ. ๒๕๖๓ ลงวันที่ ๒๐ มกราคม ๒๕๖๔

๑.๖ จากหลักการและเหตุผลดังกล่าว เทศบาลวัดธาตุจึงได้ปรับปรุงแผนอัตรากำลัง ๓ ปี พ.ศ. ๒๕๖๔ - ๒๕๖๖ (ปรับปรุงครั้งที่ ๑) ประจำปีเดือนตุลาคม ๒๕๖๔

## ๒. วัตถุประสงค์

๒.๑ เพื่อให้เทศบาลตำบลวัดธาตุ มีโครงสร้างการแบ่งงาน และระบบงานที่เหมาะสม

๒.๒ เพื่อให้เทศบาลตำบลวัดธาตุ มีการกำหนดตำแหน่ง การจัดอัตรากำลัง โครงสร้างให้เหมาะสมกับอำนาจหน้าที่ของเทศบาล ตามพระราชบัญญัติเทศบาล พ.ศ.๒๕๔๖ และแก้ไขเพิ่มเติมถึงฉบับที่ ๑๒ พ.ศ. ๒๕๔๖ และตามพระราชบัญญัติกำหนดแผนและขั้นตอนการกระจายอำนาจให้แก่องค์กรปกครองส่วนท้องถิ่น พ.ศ. ๒๕๔๒ และกฎหมายอื่นที่เกี่ยวข้องกับอำนาจหน้าที่ของเทศบาล

๒.๓ เพื่อให้คณะกรรมการพนักงานเทศบาลจังหวัดหนองคาย (ก.ท.จ.) ตรวจสอบการกำหนดตำแหน่งและการใช้ตำแหน่งพนักงานเทศบาลให้เหมาะสม

๒.๔ เพื่อเป็นแนวทางในการดำเนินการวางแผนการใช้อัตรากำลัง การพัฒนาบุคลากรของเทศบาลตำบลวัดธาตุให้เหมาะสม

๒.๕ เพื่อให้เทศบาลตำบลวัดธาตุ มีการวางแผนอัตรากำลัง การจัดสรรงบประมาณและบรรจุแต่งตั้งพนักงานเทศบาล เพื่อให้การบริหารงานของเทศบาลตำบลวัดธาตุ เกิดประโยชน์ต่อประชาชน เกิดผลสัมฤทธิ์ต่อภารกิจตามอำนาจหน้าที่ มีประสิทธิภาพ มีความคุ้มค่า สามารถลดขั้นตอนการปฏิบัติงาน และมีการลดภารกิจและยุบเลิกหน่วยงานที่ไม่จำเป็น การปฏิบัติภารกิจสามารถตอบสนองความต้องการของประชาชนได้เป็นอย่างดี

๒.๖ เพื่อวางแผนการดำเนินงานตามพระราชบัญญัติกำหนดแผนและขั้นตอนการกระจายอำนาจให้แก่องค์กรปกครองส่วนท้องถิ่น พ.ศ. ๒๕๔๒

## ๓. ขอบเขตและแนวทางในการจัดทำแผนอัตรากำลัง ๓ ปี

คณะกรรมการจัดทำแผนอัตรากำลังของเทศบาลตำบลวัดธาตุ ซึ่งมีนายกเทศมนตรี เป็นประธานเห็นสมควรให้จัดทำแผนอัตรากำลัง ๓ ปี โดยให้มีขอบเขตนี้อาครอบคลุมในเรื่องต่าง ๆ ดังต่อไปนี้

๓.๑ วิเคราะห์ภารกิจ อำนาจหน้าที่ความรับผิดชอบของเทศบาลตำบลวัดธาตุตามพระราชบัญญัติเทศบาล พ.ศ.๒๕๔๖ แก้ไขเพิ่มเติมถึงฉบับที่ ๑๒ พ.ศ. ๒๕๔๖ และตามพระราชบัญญัติกำหนดแผนและขั้นตอนการกระจายอำนาจให้แก่องค์กรปกครองส่วนท้องถิ่น พ.ศ.๒๕๔๒ ตลอดจนกฎหมายอื่น ให้สอดคล้องกับแผนพัฒนาเศรษฐกิจและสังคมแห่งชาติ แผนพัฒนาจังหวัด แผนพัฒนาอำเภอ แผนพัฒนาตำบล นโยบายของรัฐบาล และสภาพปัญหาของตำบลวัดธาตุ

๓.๒ กำหนดโครงสร้างการแบ่งส่วนราชการภายในและการจัดระบบงาน เพื่อรองรับภารกิจตามอำนาจหน้าที่ความรับผิดชอบ ให้สามารถแก้ปัญหาของตำบลวัดธาตุ ได้อย่างมีประสิทธิภาพ

๓.๓ กำหนดตำแหน่งในสายงานต่าง ๆ จำนวนตำแหน่ง และระดับตำแหน่งให้เหมาะสมกับภาระหน้าที่ความรับผิดชอบ ปริมาณงานและคุณภาพของงาน รวมทั้งสร้างความก้าวหน้าในสายอาชีพของกลุ่มงานต่าง ๆ

๓.๔ จัดทำกรอบอัตรากำลัง ๓ ปี โดยภาระค่าใช้จ่ายด้านการบริหารงานบุคคลต้องไม่เกินร้อยละสี่สิบของงบประมาณรายจ่าย

๓.๕ ให้พนักงานเทศบาลเทศบาลตำบลวัดธาตุทุกคน ได้รับการพัฒนาความรู้ความสามารถ อย่างน้อยปี

ละ ๑ ครั้ง

#### ๔. สภาพปัญหาของพื้นที่และความต้องการของประชาชน

##### ก. สภาพทั่วไป และ สภาพทางเศรษฐกิจและสังคม

##### ๑. สภาพทั่วไป

###### ๑.๑ ที่ตั้ง

เทศบาลตำบลวัดธาตุ ตั้งอยู่ทางทิศใต้ของที่ว่าการอำเภอเมืองหนองคายไปทางถนน อำเภอโพธิ์ชัย สำนักงานงานเทศบาล ตั้งอยู่ห่างที่ว่าการอำเภอเมือง ๑๔ กิโลเมตร

###### ๑.๒ เนื้อที่

โดยประมาณ จำนวน ๕๙.๒๐ ตารางกิโลเมตร หรือ จำนวน ๓๗,๐๐๐ ไร่

###### ๑.๓ ภูมิประเทศ

ลักษณะภูมิประเทศทั่วไปตำบลวัดธาตุ เป็นพื้นที่ราบลุ่มมีความลาดเอียงเล็กน้อย มีหน้าดินดินชั้นดินลูกรังปะปนเป็นบางส่วน ลักษณะหมู่บ้านตั้งอยู่เป็นกลุ่มๆ ระยะห่างกันโดยเฉลี่ย ๒กิโลเมตร

ทิศเหนือ	จด	พื้นที่ตำบลหาดคำและตำบลในเมืองหนองคาย
ทิศใต้	จด	พื้นที่ตำบลจอมศรี อำเภอเพ็ญ จังหวัดอุดรธานี
ทิศตะวันออก	จด	พื้นที่ตำบลจอมศรี อำเภอเพ็ญ จังหวัดอุดรธานี
ทิศตะวันตก	จด	พื้นที่ตำบลโพธิ์ชัยและตำบลค่ายบกหวาน

###### ๑.๔ จำนวนหมู่บ้าน ๑๔ หมู่บ้าน

###### ๑.๕ ประชากร

ประชากรทั้งสิ้น ๑๐,๐๗๐ คน แยกเป็นชาย ๔,๙๖๔ คน หญิง ๕,๑๐๖ คนมีความหนาแน่นเฉลี่ย ๑๖๓.๘๓ คน / ตารางกิโลเมตร

##### ๒. สภาพทางเศรษฐกิจ

###### ๒.๑ อาชีพ

อาชีพหลัก คือ การทำนา การค้าขาย กรรมกร และข้าราชการ

อาชีพรอง คือ การปลูกผัก การหาปลา การรับจ้างทั่วไป การทำนาปรัง

อาชีพเสริม คือ กลุ่มแม่บ้านเกษตรกรทำตามฤดูกาลปลูกไม้ดอกไม้ประดับ,เลี้ยงปลากระชัง,ถักเสื่อ,จักสาน,เย็บผ้า

###### ๒.๒ หน่วยธุรกิจ ในเขต เทศบาลตำบล คือ

- ปั้มน้ำมันและก๊าซ(หลอด)	๗	แห่ง
- โรงงาน(ขนาดเล็ก)	๔	แห่ง
- โรงสี	๑๐	แห่ง
- ตลาดนัด	๓	แห่ง
- ร้านค้าต่างๆ	๙๓	แห่ง
- ร้านอาหาร	๖	แห่ง
- ร้านอินเทอร์เน็ต/เกมส์	๕	แห่ง
- โต๊ะสนุกเกอร์	๓	แห่ง
- ร้านซ่อมคอมพิวเตอร์	๑	แห่ง
- กลุ่มอาชีพ	๕	กลุ่ม
- กลุ่มออมทรัพย์	๑๐	กลุ่ม
- โรงฆ่าสัตว์	๓	แห่ง
- ร้านเสริมสวย	๗	แห่ง
- อู่ซ่อมรถ	๙	แห่ง



### ๓. สภาพทางสังคม

#### ๓.๑ การศึกษา

- โรงเรียนประถมศึกษา	๔	แห่ง
- โรงเรียนมัธยมศึกษา	* ๑	แห่ง
- ศูนย์พัฒนาเด็กเล็กก่อนวัยเรียน	๒	แห่ง
- หอกระจายข่าวประจำหมู่บ้าน	๒๑	แห่ง
- ศูนย์การเรียนรู้ชุมชน	๖	แห่ง
- ศูนย์ถ่ายทอดเทคโนโลยีการเกษตรประจำตำบล	๑	แห่ง

#### ๓.๒ สถาบันและองค์กรทางศาสนา

- วัด	๙	แห่ง
- สำนักสงฆ์	๘	แห่ง

#### ๓.๓ การสาธารณสุข

- สถานีอนามัยประจำตำบล	๑	แห่ง
- ร้านขายยาแผนปัจจุบัน	๓	แห่ง
- อัตราการมีและใช้ส้วมราดน้ำร้อยละ ๑๐๐		
- มีการจัดตั้ง อ.ส.ม. ทุกหมู่บ้าน		

#### ๓.๔ ความปลอดภัยในชีวิตและทรัพย์สิน

- ศูนย์อาสาสมัครป้องกันภัยฝ่ายพลเรือน	* ๑	แห่ง
---------------------------------------	-----	------

### ๔. การบริการพื้นฐาน

#### ๔.๑ การคมนาคม

- มีถนนลาดยาง	๕	สาย ยาว ๑๗.๕ กิโลเมตร
- มีถนนลูกรังระหว่างหมู่บ้าน	๙	สาย ยาว ๒๙ กิโลเมตร
- ถนนภายในหมู่บ้านบางส่วนเป็นถนนคอนกรีต และส่วนใหญ่เป็นถนนลูกรัง		

#### ๔.๒ การโทรคมนาคม

- ตู้โทรศัพท์สาธารณะ	๒๓	แห่ง
- โทรศัพท์มือถือ	๒,๓๐๔	เครื่อง

#### ๔.๓ การไฟฟ้า

- มีไฟฟ้าใช้ทุกหมู่บ้าน	รวม ๑๔	หมู่บ้าน
-------------------------	--------	----------

#### ๔.๔ แหล่งน้ำธรรมชาติ

- ลำน้ำ, ลำห้วย	๙	สาย
- บึง, หนองอื่น ๆ	๒๘	แห่ง

#### ๔.๕ แหล่งน้ำที่สร้างขึ้น

- ประปาหมู่บ้าน	๑๖	แห่ง
- ฝาย	๖	แห่ง
- บ่อน้ำตื้น	๖	แห่ง
- บ่อโยก	๑๑	แห่ง
- ถังเก็บน้ำ	๑๓	แห่ง
- บ่อกรมทรัพยากรธรณีวิทยา	๑	แห่ง

#### ๔.๖ การสูบน้ำด้วยไฟฟ้า

๒	แห่ง
---	------

## ๕. ข้อมูลอื่น ๆ

### ๕.๑ ทรัพยากรธรรมชาติในพื้นที่

- มีพื้นที่ป่าตามหัวไร่ปลายนาประมาณ ๑,๒๐๐ ไร่

### ๕.๒ มวลชนจัดตั้ง

- ลูกเสือชาวบ้าน ๕ รุ่น ๗๕๐ คน
- ไทยอาสาป้องกันชาติ ๒ รุ่น ๒๕๐ คน
- อ.ส.ม. รวม ๓๐๐ คน
- ผู้นำอาสาพัฒนาชุมชน ๒ คน
- อาสาพัฒนาชุมชน ๒๘ คน
- เกษตรหมู่บ้าน ๑๔ คน
- กลุ่มแม่บ้านเกษตรกร ม. ๑,๒,๕,๙,๑๐,๑๑,๑๒ (๗ กลุ่ม)
- อาสาสมัครป้องกันภัยฝ่ายพลเรือน ๓ รุ่น ๑๐๔ คน

### ๕.๓ เครื่องมือและครุภัณฑ์ต่าง ๆ

#### ๑. รถส่วนกลาง ๗ คัน

- ๑.๑ รถบรรทุกขยะ ความจุไม่น้อยกว่า ๑๐ ลบ.ทล ๒ คัน
- ๑.๒ รถยนต์นั่งส่วนกลาง ๔ ประตุ ๒ คัน
- ๑.๓ รถยนต์นั่งส่วนกลางมีช่องว่างด้านหลังคนขับ ( cab ) ๑ คัน
- ๑.๔ รถบรรทุกน้ำ ๑ คัน
- ๑.๕ รถจักรยานยนต์ ๔ คัน

๒. เครื่องพ่นหมอกควัน ๒ เครื่อง

๓. เครื่องตัดหญ้า ๕ เครื่อง

๔. คอมพิวเตอร์ ๓๗ เครื่อง

๕. เครื่องโทรสาร ๑ เครื่อง

### ๕.๔ สินค้าหนึ่งตำบลหนึ่งผลิตภัณฑ์

ผลิตภัณฑ์การจักสานด้วยไม้ไผ่

## ข. สภาพปัญหาของพื้นที่และความต้องการของประชาชน

เพื่อให้การวางแผนอัตรากำลัง ๓ ปี ของเทศบาลตำบลวัดธาตุ มีความครบถ้วน เทศบาลตำบลวัดธาตุ สามารถดำเนินการตามอำนาจหน้าที่ได้อย่างมีประสิทธิภาพ เทศบาลตำบลวัดธาตุวิเคราะห์สภาพปัญหาในเขตพื้นที่ของเทศบาลตำบลว่ามีปัญหาอะไรและความจำเป็นพื้นฐานและความต้องการของประชาชนในเขตพื้นที่ที่สำคัญ ดังนี้

สภาพปัญหาของเขตพื้นที่ที่รับผิดชอบและความต้องการของประชาชน โดยแบ่งออกเป็นด้านต่างๆดังนี้

### ๑. สภาพปัญหาของพื้นที่ตำบลวัดธาตุ

#### (๑) ปัญหาด้านโครงสร้างพื้นฐาน

(๑.๑) การขยายเขตบริการไฟฟ้ายังไม่ทั่วถึง และไฟฟ้าสาธารณะไม่เพียงพอ

(๑.๒) การสัญจรไปมาของราษฎรไม่สะดวกเนื่องจากถนนแคบ

(๑.๓) ไม่มีอาคารและสถานที่ในการดำเนินกิจกรรมในหมู่บ้าน

(๑.๔) หมู่บ้านขาดทางระบายน้ำสาธารณะ

## (๒) ปัญหาด้านเศรษฐกิจ

- (๒.๑) ราษฎรบางส่วนไม่มีงานทำ
- (๒.๒) ราษฎรบางหมู่บ้านขาดอาชีพเสริม
- (๒.๓) ผลผลิตขายได้น้อยขาดคุณภาพ
- (๒.๔) ราษฎรขาดเงินทุนในการประกอบอาชีพ
- (๒.๕) ราษฎรขาดที่ทำกินในการเกษตร

## (๓) ปัญหาด้านสังคม

- (๓.๑) ชุมชนไม่เข้มแข็ง
- (๓.๒) ขาดระบบการเรียนรู้และการรวมกลุ่มอย่างถาวร
- (๓.๓) ขาดแหล่งให้ความรู้ ชาวสาร ในหมู่บ้าน
- (๓.๔) ขาดอุปกรณ์การกีฬาสถานเพื่อออกกำลังกาย
- (๓.๕) ขาดผู้นำในด้านการกีฬาในชุมชน

## (๔) ปัญหาการด้านการเมืองการบริหารและจัดการของเทศบาลตำบล

- (๔.๑) เจ้าหน้าที่และสมาชิกสภาเทศบาลตำบล ขาดการเสริมสร้างความรู้และประสบการณ์ในการปฏิบัติงาน
- (๔.๒) ประชาชนไม่เข้าใจการปกครองตามระบอบประชาธิปไตยที่ถูกต้อง
- (๔.๓) ขาดกระบวนการเรียนรู้ทางการเมือง
- (๔.๔) พนักงานขาดความรู้ในเรื่องการบริหารและการปกครอง
- (๔.๕) บุคลากรมีไม่เพียงพอในการปฏิบัติงาน
- (๔.๕) บ้านพักอาศัยของเจ้าหน้าที่ผู้ปฏิบัติงานไม่เพียงพอ

## (๕) ปัญหาด้านทรัพยากรธรรมชาติและสิ่งแวดล้อม

- (๕.๑) มีไฟป่าเกิดขึ้นทุกปี
- (๕.๒) ไม่มีการจัดระบบการวางผังเมืองของตำบลก่อให้เกิดปัญหามลพิษและสิ่งแวดล้อม
- (๕.๓) ชุมชนปล่อยน้ำเสียลงในแหล่งน้ำธรรมชาติ
- (๕.๔) ประชาชนไม่มีส่วนร่วมและขาดจิตสำนึกในการอนุรักษ์ทรัพยากรธรรมชาติและสิ่งแวดล้อม

## (๖) ปัญหาด้านสาธารณสุขและการอนามัย

- (๓.๑) บางหมู่บ้านไม่มีระบบการจัดการขยะมูลฝอย
- (๓.๒) ไม่มีระบบบำบัดน้ำเสีย
- (๓.๓) สถานอนามัยไม่เพียงพอกับการบริการประชาชน
- (๓.๔) ความไม่สะอาดและไม่เป็นระเบียบเรียบร้อย ภายในหมู่บ้าน

## (๗) ปัญหาด้านสาธารณสุขโลก

- (๔.๑) ราษฎรบางส่วนขาดแคลนน้ำสะอาด เพื่อการบริโภค
- (๔.๒) ราษฎรไม่มีภาชนะหรือแหล่งกักเก็บน้ำ
- (๔.๓) ราษฎรขาดระบบชลประทานที่ดี
- (๔.๓) การประปาส่วนภูมิภาคขยายเขตบริการไม่ถึงทุกหมู่บ้าน

- (๘) ปัญหาทางการศึกษา ศาสนาและวัฒนธรรม
- (๘.๑) ขาดการส่งเสริมและสนับสนุนทางการศึกษา
  - (๘.๒) ขาดโอกาสและเงินทุนในการศึกษาต่อ
  - (๘.๓) สถานศึกษาไม่ได้มาตรฐานเมื่อเทียบกับสถานศึกษาในชุมชนเมือง
  - (๘.๔) เด็ก เยาวชน ประชาชน ให้ความสำคัญกับการกีฬาน้อย
  - (๘.๕) ไม่มีการส่งเสริมศิลปวัฒนธรรมพื้นบ้านอย่างต่อเนื่องและทั่วถึง
  - (๘.๖) การให้การศึกษานอกระบบยังไม่ครอบคลุมทั่วถึง
- (๙) ปัญหาอื่นๆ
- (๙.๑) ขาดวัสดุ อุปกรณ์ที่จำเป็นในการดำเนินกิจกรรมของหมู่บ้าน
  - (๙.๒) แหล่งท่องเที่ยวไม่มีสภาพเสื่อมโทรม และขาดการส่งเสริมการท่องเที่ยว
  - (๙.๓) ปัญหายาเสพติด และความปลอดภัยในชีวิต ทรัพย์สิน
  - (๙.๔) ไม่มีสัญญาณจราจร และป้ายจราจร
  - (๙.๕) ไม่มีการวางผังเมือง (ตำบล)

## ๒.ความต้องการของประชาชน

- (๑) ความต้องการด้านโครงสร้างพื้นฐาน
  - (๑.๑) ขยายเขตพื้นที่บริหารและติดตั้งคอมพิวเตอร์สาธารณะ
  - (๑.๒) ปรับปรุงก่อสร้างถนน สะพาน สถานีรถให้สัญญาณได้สะดวก
  - (๑.๓) ปรับปรุงและก่อสร้างรางระบายน้ำสาธารณะ
  - (๑.๔) ก่อสร้างและปรับปรุงอาคารเอนกประสงค์
- (๒) ความต้องการด้านเศรษฐกิจ
  - (๒.๑) จัดให้มีการฝึกอบรมอาชีพ, การพัฒนาฝีมือ
  - (๒.๒) ส่งเสริมระบบเศรษฐกิจแบบพอเพียงและแบบพึ่งตนเอง
  - (๒.๓) ให้ความรู้เรื่องการตลาด การจัดการและการรวมกลุ่ม
  - (๒.๔) จัดตั้งกลุ่มสหกรณ์ร้านค้า
- (๓) ความต้องการด้านสังคม
  - (๓.๑) ส่งเสริมการให้ข้อมูลข่าวสารภายในหมู่บ้าน
  - (๓.๒) ส่งเสริมการเรียนรู้การรวมกลุ่มอย่างถาวร
  - (๓.๓) ส่งเสริมอุปกรณ์กีฬาและสถานที่ออกกำลังกาย
  - (๓.๔) การให้ความรู้ในเรื่องเกี่ยวกับปัญหาเสพติดอย่างทั่วถึง
- (๔) ความต้องการด้านการบริหารและการจัดการของเทศบาลตำบล
  - (๔.๑) จัดฝึกอบรม และพัฒนาพนักงาน เจ้าหน้าที่และสมาชิกสภาองค์การบริหาร ส่วนตำบล ให้ความรู้ ความสามารถ และประสบการณ์ในการปฏิบัติงาน
  - (๔.๒) ส่งเสริมและประชาสัมพันธ์เกี่ยวกับการปกครองตามระบอบประชาธิปไตย
  - (๔.๓) ส่งเสริมการศึกษาเรียนรู้ของพนักงานเกี่ยวกับเรื่องการปกครองและบริหาร
  - (๔.๔) จัดสร้างบ้านพักอาศัยสำหรับเจ้าหน้าที่ปฏิบัติงาน

- (๕) ความต้องการด้านทรัพยากรธรรมชาติและสิ่งแวดล้อม
- (๕.๑) จัดทำแนวกันไฟ
  - (๕.๒) ส่งเสริมให้มีการปลูกต้นไม้ในบริเวณบ้านและที่สาธารณะ
  - (๕.๓) สำรวจพื้นที่ที่ถูกบุกรุก สร้างจิตสำนึกในการอนุรักษ์ทรัพยากรป่าไม้
  - (๕.๔) สร้างจิตสำนึกในการอนุรักษ์ทรัพยากรธรรมชาติและสิ่งแวดล้อมให้กับประชาชน
  - (๕.๕) จัดทำระบบบำบัดน้ำเสีย และสร้างจิตสำนึกในการอนุรักษ์น้ำ
- (๖) ความต้องการด้านสาธารณสุขและการอนามัย
- (๖.๑) จัดให้มีระบบกำจัดขยะ และสร้างจิตสำนึกในการลดปริมาณขยะ
  - (๖.๒) ปรับปรุง ก่อสร้างระบบบำบัดน้ำเสีย
  - (๖.๓) ปรับปรุง ส่งเสริมระบบสุขภาพอนามัยให้ทั่วถึง
  - (๖.๔) การประชาสัมพันธ์เกี่ยวกับเรื่องของโรคติดต่อและโรคระบาด
- (๗) ความต้องการด้านสาธารณสุขโรค
- (๗.๑) ขยายเขตบริการ การประปาภูมิภาคและก่อสร้างระบบประปาหมู่บ้าน
  - (๗.๒) จัดหาแหล่งกักเก็บน้ำและอุปกรณ์ที่สามารถนำน้ำมาใช้ประโยชน์ได้
  - (๗.๓) ปรับปรุงขยายเขตพื้นที่บริการระบบประปาหมู่บ้าน
- (๘) ความต้องการด้านด้านการศึกษา ศาสนาและวัฒนธรรม
- (๘.๑) ส่งเสริมและสนับสนุนด้านการศึกษา
  - (๘.๒) ส่งเสริมการศึกษานอกระบบให้ต่อเนื่อง ทั่วถึง
  - (๘.๓) ส่งเสริมศิลปวัฒนธรรมพื้นบ้าน
  - (๘.๔) ส่งเสริม สนับสนุนการกีฬา ระดับหมู่บ้าน
  - (๘.๕) ให้การส่งเสริมหัตถ์เด็ก คนชรา และผู้ด้อยโอกาสให้มากขึ้น
- (๙) ความต้องการด้านอื่นๆ
- (๙.๑) จัดหาวัสดุ อุปกรณ์สนับสนุนการดำเนินกิจกรรมของหมู่บ้าน
  - (๙.๒) จัดทำป้ายประชาสัมพันธ์แหล่งท่องเที่ยว ป้ายชื่อหมู่บ้าน ป้ายชื่อซอยและปรับปรุงแหล่งท่องเที่ยว
  - (๙.๓) ให้ความรู้ด้านยาเสพติดแก่เยาวชน และประสานงานกับหน่วยงานที่เกี่ยวข้อง เช่น ตำรวจ ปปส. ฯ
  - (๙.๔) จัดหาและติดตั้งสัญญาณจราจร และป้ายจราจร
  - (๙.๕) จัดทำผังเมือง (ตำบล)

## ๕.ภารกิจ อำนาจหน้าที่ของเทศบาลตำบลวัดธาตุ

การพัฒนาท้องถิ่นของเทศบาลตำบลวัดธาตุ นั้น เป็นการสร้างความเข้มแข็งของชุมชนในการร่วมคิดร่วมแก้ไขปัญหาร่วมสร้างร่วมจัดทำส่งเสริมความเข้มแข็งของชุมชน ในเขตพื้นที่ของเทศบาลตำบลวัดธาตุ ให้มีส่วนร่วมในการพัฒนาท้องถิ่น ในทุกด้าน การพัฒนาเทศบาลตำบลวัดธาตุ จะสมบูรณ์ได้ จำเป็นต้องอาศัยความร่วมมือของชุมชน ในพื้นที่เกิดความตระหนักร่วมกันแก้ไขปัญหาและความเข้าใจในแนวทางแก้ไขปัญหากันอย่างจริงจัง เทศบาลตำบลวัดธาตุ ยังได้เน้นให้คนเป็นศูนย์กลางของการพัฒนาในทุกกลุ่มทุกวัยของประชากร นอกจากนี้ยังได้ เน้นการส่งเสริมและสนับสนุนให้การศึกษาเด็กก่อนวัยเรียน และพัฒนาเยาวชนให้พร้อมที่จะเป็นบุคลากรที่มีคุณภาพโดยยึดกรอบแนวทางในการจัดระเบียบการศึกษา ส่วนด้านพัฒนาอาชีพ นั้น จะเน้นพัฒนาเศรษฐกิจชุมชนพึ่งตนเองในท้องถิ่น และยังจัดให้ตั้งเศรษฐกิจแบบพอเพียงโดยส่วนร่วม

การวิเคราะห์ภารกิจ อำนาจหน้าที่ของเทศบาลตำบล ตามพระราชบัญญัติเทศบาล พ.ศ.๒๕๔๖ และแก้ไขเพิ่มเติมถึงฉบับที่ ๑๒ พ.ศ.๒๕๕๖ และพระราชบัญญัติกำหนดแผนและขั้นตอนการกระจายอำนาจให้องค์กรปกครองส่วนท้องถิ่น พ.ศ.๒๕๕๒ และรวบรวมกฎหมายอื่นของ ทต. ใช้เทคนิค SWOT เข้ามาช่วย ทั้งนี้เพื่อให้ทราบว่าเทศบาลตำบล มีอำนาจหน้าที่ที่จะเข้าไปดำเนินการแก้ไขปัญหาในเขตพื้นที่ให้ตรงกับความต้องการของประชาชนได้อย่างไร โดยวิเคราะห์จุดแข็ง จุดอ่อน โอกาส ภัยคุกคาม ในการดำเนินการตามภารกิจตามหลัก SWOT เทศบาลตำบลวัดธาตุ กำหนดวิธีการดำเนินการตามภารกิจสอดคล้องกับแผนพัฒนาเศรษฐกิจและสังคมแห่งชาติ แผนพัฒนาจังหวัด แผนพัฒนาอำเภอ แผนพัฒนาตำบล นโยบายของรัฐบาลและนโยบายของผู้บริหารท้องถิ่น ทั้งนี้สามารถวิเคราะห์ภารกิจให้ตรงกับสภาพปัญหา โดยสามารถกำหนดแบ่งภารกิจได้ เป็น ๗ ด้าน ซึ่งภารกิจดังกล่าวถูกกำหนดอยู่ในพระราชบัญญัติเทศบาล พ.ศ.๒๕๔๖ และตามพระราชบัญญัติกำหนดแผนและขั้นตอนการกระจายอำนาจให้องค์กรปกครองส่วนท้องถิ่น พ.ศ.๒๕๕๒ ดังนี้

### ๕.๑ ด้านโครงสร้างพื้นฐาน มีภารกิจที่เกี่ยวข้องดังนี้

- (๑) จัดให้มีและบำรุงรักษาทางน้ำและทางบก (มาตรา ๖๗ (๑))
- (๒) ให้มีน้ำเพื่อการอุปโภค บริโภคและการเกษตร (มาตรา ๖๘(๑))
- (๓) ให้มีและบำรุงการไฟฟ้าหรือแสงสว่างโดยวิธีอื่น (มาตรา ๖๘(๒))
- (๔) ให้มีและบำรุงรักษาทางระบายน้ำ (มาตรา ๖๘(๓))
- (๕) การสาธารณสุข โภคและการก่อสร้างอื่นๆ (มาตรา ๑๖(๔))
- (๖) การสาธารณสุขการ (มาตรา ๑๖(๕))

### การวิเคราะห์ภารกิจ ด้านโครงสร้างพื้นฐาน

#### จุดแข็ง

- (๑) มีความพร้อมด้านโครงสร้างพื้นฐาน รองรับการพัฒนาในด้านต่าง ๆ
- (๒) มีบริการไฟฟ้า ระบบประปาทั่วถึงในทุกพื้นที่ โทรคมนาคมเข้าถึงทุกพื้นที่
- (๓) บุคลากรมีประสบการณ์ และมีความพร้อมในการพัฒนา

#### จุดอ่อน

- (๑) งบประมาณในการพัฒนาไม่เพียงพอ
- (๒) ขาดแคลนเครื่องมือและอุปกรณ์ที่ทันสมัยในการพัฒนา
- (๓) ขาดการประสานงานที่ดีระหว่างหน่วยงาน

#### โอกาส

- (๑) ได้รับการสนับสนุนอย่างต่อเนื่องจากภาครัฐ
- (๒) ได้รับการสนับสนุนจากหน่วยงานเอกชน

### อุปสรรค

- (๑) พื้นที่บางพื้นที่ไม่เหมาะสมต่อการพัฒนา

### ๕.๒ ด้านส่งเสริมคุณภาพชีวิต มีภารกิจที่เกี่ยวข้อง ดังนี้

- (๑) ส่งเสริมการพัฒนาสตรี เด็ก เยาวชน ผู้สูงอายุและผู้พิการ (มาตรา ๖๗(๖))
- (๒) ป้องกันโรคและระงับโรคติดต่อ (มาตรา ๖๗(๓))
- (๓) ให้มีและบำรุงสถานที่ประชุม การกีฬาการพักผ่อนหย่อนใจ และสวนสาธารณะ (มาตรา ๖๘(๕))
- (๔) การสังคมสงเคราะห์และการพัฒนาคุณภาพชีวิตเด็ก สตรี คนชราและผู้ด้อยโอกาส (มาตรา ๑๖(๑๐))
- (๕) การปรับปรุงแหล่งชุมชนแออัดและการจัดการเกี่ยวกับที่อยู่อาศัย (มาตรา ๑๖(๒))
- (๖) การส่งเสริมประชาธิปไตยความเสมอภาคและสิทธิเสรีภาพของประชาชน (มาตรา ๑๖(๕))
- (๗) การสาธารณสุข การอนามัยครอบครัวและการรักษาพยาบาล (มาตรา ๑๖(๑๙))

### การวิเคราะห์ภารกิจ ด้านส่งเสริมคุณภาพชีวิต

#### จุดแข็ง

- (๑) มีนโยบายที่ชัดเจนในการพัฒนาคุณภาพชีวิตของประชาชนในพื้นที่
- (๒) ได้รับความร่วมมือจากหน่วยงานที่เกี่ยวข้อง ผู้นำชุมชนและประชาชนในการพัฒนาคุณภาพชีวิต
- (๓) มีหน่วยบริการด้านการแพทย์ฉุกเฉินประจำตำบล

#### จุดอ่อน

- (๑) บุคลากรไม่เพียงพอในการให้บริการ
- (๒) สถานบริการด้านสาธารณสุขไม่เพียงพอต่อการให้บริการประชาชน
- (๓) การบริหารจัดการภายในหมู่บ้านไม่ดีพอ

#### โอกาส

- (๑) ได้รับการสนับสนุนอย่างต่อเนื่องจากภาครัฐ
- (๒) ประชาชนให้ความสำคัญเกี่ยวกับการดูแลสุขภาพ
- (๓) สภาพชุมชนมีการพัฒนาจากชุมชนชนบทไปสู่ชุมชนเมือง
- (๔) ประชาชนในชุมชนได้รับการศึกษาในระดับที่สูงขึ้นอย่างทั่วถึง
- (๕) มีการสาธารณสุขโรคและสาธารณสุขการอย่างทั่วถึง

### อุปสรรค

- (๑) ภาวะเศรษฐกิจตกต่ำ
- (๒) ประชาชนขาดการพัฒนาคุณภาพชีวิตอย่างต่อเนื่อง
- (๓) ขาดการบริหารจัดการที่ดีภายในชุมชน
- (๔) ข้อมูลความจำเป็นพื้นฐาน ที่ได้รับไม่ตรงกับสภาพความเป็นจริงของชุมชน

๕.๓ ด้านการจัดระเบียบชุมชนสังคมและการรักษาความสงบเรียบร้อย มีภารกิจที่เกี่ยวข้อง ดังนี้

- (๑) การป้องกันและบรรเทาสาธารณภัย (มาตรา ๖๗(๔))
- (๒) การคุ้มครองดูแลและรักษาทรัพย์สินอันเป็นสาธารณสมบัติของแผ่นดิน (มาตรา ๖๘(๘))
- (๓) การผังเมือง (มาตรา ๖๘(๑๓))
- (๔) จัดให้มีที่จอดรถ (มาตรา ๑๖(๓))
- (๕) การรักษาความสะอาดและความเป็นระเบียบเรียบร้อยของบ้านเมือง (มาตรา ๑๖(๑๗))
- (๖) การควบคุมอาคาร (มาตรา ๑๖(๒๘))

การวิเคราะห์ภารกิจ ด้านการจัดระเบียบชุมชนสังคมและการรักษาความสงบเรียบร้อย

จุดแข็ง

- (๑) มีนโยบายที่ชัดเจนในการจัดระเบียบชุมชนสังคมและการรักษาความสงบเรียบร้อย
- (๒) ได้รับความร่วมมือจากประชาชนเป็นอย่างดีในการปฏิบัติงาน
- (๓) บุคลากรมีความรู้ความสามารถและประสบการณ์ในด้านการป้องกันและบรรเทาสาธารณภัย
- (๔) มีเจ้าหน้าที่ด้านป้องกันและบรรเทาสาธารณภัย ตลอด ๒๔ ชั่วโมง

จุดอ่อน

- (๑) อุปกรณ์เกี่ยวกับการป้องกันและบรรเทาสาธารณภัยไม่เพียงพอ
- (๒) บุคลากรในการให้บริการด้านการป้องกันและบรรเทาสาธารณภัยไม่เพียงพอ

โอกาส

- (๑) ได้รับการความร่วมมือจากหน่วยงานอื่น
- (๒) ความสะดวกในการติดต่อสื่อสาร
- (๓) การคมนาคมที่สะดวก
- (๔) กฎหมาย ระเบียบและข้อบังคับของสังคม

อุปสรรค

- (๑) ปัญหาสภาพเศรษฐกิจ สังคม และยาเสพติด
- (๒) สภาพภูมิประเทศและภูมิอากาศ

๕.๔ ด้านการวางแผน การส่งเสริมการลงทุน พาณิชยกรรมและการท่องเที่ยว มีภารกิจที่เกี่ยวข้อง ดังนี้

- (๑) ส่งเสริมให้มีอุตสาหกรรมในครอบครัว (มาตรา ๖๘(๖))
- (๒) ให้มีและส่งเสริมกลุ่มเกษตรกรและกิจการสหกรณ์ (มาตรา ๖๘(๕))
- (๓) บำรุงและส่งเสริมการประกอบอาชีพของราษฎร (มาตรา ๖๘(๗))
- (๔) ให้มีตลาด (มาตรา ๖๘(๑๐))
- (๕) การท่องเที่ยว (มาตรา ๖๘(๑๒))
- (๖) กิจการเกี่ยวกับการพาณิชย์ (มาตรา ๖๘(๑๑))
- (๗) การส่งเสริมการฝึกและประกอบอาชีพ (มาตรา ๑๖(๖))
- (๘) การพาณิชยกรรมและการส่งเสริมการลงทุน (มาตรา ๑๖(๗))



การวิเคราะห์ภารกิจ ด้านการวางแผน การส่งเสริมการลงทุน พาณิชยกรรม และการท่องเที่ยว

จุดแข็ง

- (๑) มีการจัดตั้งกลุ่มผลิตสินค้าในชุมชน
- (๒) มีการฝึกอบรมอาชีพให้กับประชาชนอย่างต่อเนื่อง
- (๓) มีการประชาสัมพันธ์การท่องเที่ยวงานประเพณีท้องถิ่นอย่างทั่วถึง

จุดอ่อน

- (๑) ขาดบุคลากรผู้เชี่ยวชาญเฉพาะทางในการฝึกอบรม
- (๒) งบประมาณในการจัดฝึกอบรมและสนับสนุนกลุ่มอาชีพต่างๆไม่เพียงพอ
- (๓) ขาดการประชาสัมพันธ์ผลิตภัณฑ์ของกลุ่มอาชีพต่างๆ

โอกาส

- (๑) รัฐบาลมีนโยบายสนับสนุนการผลิตและจำหน่ายสินค้า otop
- (๒) ได้รับความร่วมมือจากหน่วยงานอื่น
- (๓) ภาวะเศรษฐกิจตกต่ำทำให้คนไทยให้ความสนใจกับการท่องเที่ยวภายในประเทศมากขึ้น

อุปสรรค

- (๑) ขาดการสนับสนุนงบประมาณอย่างต่อเนื่อง
- (๒) ขาดแคลนการนำเทคโนโลยีเข้ามาใช้ในการผลิตสินค้า
- (๓) ช่องทางการจำหน่ายสินค้าไม่หลากหลาย

๕.๕ ด้านการบริหารจัดการและการอนุรักษ์ทรัพยากรธรรมชาติและสิ่งแวดล้อม มีภารกิจที่เกี่ยวข้อง ดังนี้

- (๑) คุ้มครอง ดูแลและบำรุงรักษาทรัพยากรธรรมชาติและสิ่งแวดล้อม (มาตรา ๖๗(๗))
- (๒) รักษาความสะอาดของถนน ทางน้ำ ทางเดินและที่สาธารณะ รวมทั้งกำจัดมูลฝอยและสิ่งปฏิกูล (มาตรา ๖๗(๒))
- (๓) การจัดการสิ่งแวดล้อมและมลพิษต่างๆ (มาตรา ๑๗ (๑๒))

การวิเคราะห์ภารกิจ ด้านการบริหารจัดการและการอนุรักษ์ทรัพยากรธรรมชาติและสิ่งแวดล้อม

จุดแข็ง

- (๑) มีการให้ความรู้และให้ความสำคัญในการพัฒนาทรัพยากรธรรมชาติและสิ่งแวดล้อม
- (๒) มีการเชื่อมโยง ประสานเครือข่าย และมีช่องทางประชาสัมพันธ์หลายช่องทาง
- (๓) มีระบบการวางแผนและการจัดการสิ่งแวดล้อมที่ดี และต่อเนื่อง
- (๔) มีการส่งเสริมและให้ประชาชนผลิตและใช้ปุ๋ยชีวภาพ

จุดอ่อน

- (๑) งบประมาณไม่เพียงพอในการบริหารจัดการ
- (๒) ขาดแคลนบุคลากรที่มีความรู้ ความชำนาญเฉพาะทาง
- (๓) ขาดการนำเทคโนโลยีที่มีอยู่มาใช้ในการประชาสัมพันธ์เรื่องสิ่งแวดล้อมอย่างเต็มที่
- (๔) ขาดความร่วมมือจากประชาชน

**โอกาส**

- (๑) รัฐให้การสนับสนุนและส่งเสริมประหยัดพลังงานและรณรงค์รักษาสิ่งแวดล้อม
- (๒) ได้รับความร่วมมือและสนับสนุนจากหน่วยงานอื่น

**อุปสรรค**

- (๑) พื้นที่ไม่เพียงพอในการส่งเสริมอนุรักษ์และพัฒนาสิ่งแวดล้อมธรรมชาติ
- (๒) กฎหมาย ข้อบังคับด้านสิ่งแวดล้อมไม่เอื้อต่อการพัฒนา
- (๓) ขาดจิตสำนึกที่ดีในการอนุรักษ์และพัฒนาสิ่งแวดล้อมธรรมชาติ
- (๔) สภาพชุมชนมีการพัฒนาจากชุมชนชนบทไปสู่ชุมชนเมือง

๕.๖ ด้านการศาสนา ศิลปะวัฒนธรรม จารีตประเพณีและภูมิปัญญาท้องถิ่น มีภารกิจ

ที่เกี่ยวข้อง ดังนี้

- (๑) บำรุงรักษาศิลปะ จารีตประเพณี ภูมิปัญญาท้องถิ่นและวัฒนธรรมอันดีของท้องถิ่น (มาตรา ๖๗(๘))
- (๒) ส่งเสริมการศึกษา ศาสนาและวัฒนธรรม (มาตรา ๖๗(๕))
- (๓) การจัดการศึกษา (มาตรา ๑๖(๙))
- (๔) การส่งเสริมการกีฬา จารีตประเพณีและวัฒนธรรมอันดีงามของท้องถิ่น (มาตรา ๑๗(๑๘))

การวิเคราะห์ภารกิจ ด้านการศาสนา ศิลปะวัฒนธรรม จารีตประเพณีและภูมิปัญญาท้องถิ่น

**จุดแข็ง**

- (๑) มีนโยบายที่ชัดเจนในการส่งเสริมการศึกษาและเรียนรู้
- (๒) มีนโยบายส่งเสริมอนุรักษ์ จารีตประเพณี และวัฒนธรรมท้องถิ่น
- (๓) มีสถานศึกษา และศูนย์พัฒนาเด็กเล็กก่อนวัยเรียน
- (๔) มีสื่ออุปกรณ์การเรียนการสอนและเทคโนโลยีที่ทันสมัย
- (๕) จัดให้มีการแข่งขันกีฬาประจำปีในชุมชนเพื่อให้ประชาชนมีสุขภาพร่างกายแข็งแรง

**จุดอ่อน**

- (๑) ขาดแคลนบุคลากรที่มีความสามารถเฉพาะทาง
- (๒) งบประมาณที่ได้รับการจัดสรรไม่เพียงพอ

**โอกาส**

- (๑) นโยบายให้ประชาชนได้รับการศึกษาขั้นพื้นฐานอย่างทั่วถึง
- (๒) นโยบายส่งเสริมและอนุรักษ์ศิลปวัฒนธรรมท้องถิ่น
- (๓) ได้รับความร่วมมือและสนับสนุนจากหน่วยงานอื่น

**อุปสรรค**

- (๑) โรงเรียนไม่สามารถขยายพื้นที่อาคารเรียนเพื่อรองรับจำนวนนักเรียนที่เพิ่มมากขึ้น
- (๒) นโยบายการควบคุมกำลังคนภาครัฐมีผลกระทบต่อการสรรหาบุคลากร

๕.๗ ด้านการบริหารจัดการและการสนับสนุนการปฏิบัติภารกิจของส่วนราชการ และองค์กรปกครองส่วนท้องถิ่น มีภารกิจที่เกี่ยวข้อง ดังนี้

- (๑) สนับสนุนสภาตำบลและองค์กรปกครองส่วนท้องถิ่นอื่นในการพัฒนาท้องถิ่น (มาตรา ๔๕(๓))
- (๒) ปฏิบัติหน้าที่อื่นตามที่ทางราชการมอบหมายโดยจัดสรรงบประมาณหรือบุคลากรให้ตามความจำเป็นและสมควร (มาตรา ๖๗(๙))
- (๓) ส่งเสริมการมีส่วนร่วมของราษฎรในการมีมาตรการป้องกัน (มาตรา ๑๖(๑๖))
- (๔) การประสานและให้ความร่วมมือในการปฏิบัติหน้าที่ขององค์กรปกครองส่วนท้องถิ่น (มาตรา ๑๗(๓))
- (๕) การสร้างและบำรุงรักษาทางบกและทางน้ำที่เชื่อมต่อระหว่างองค์กรปกครองส่วนท้องถิ่นอื่น (มาตรา ๑๗(๑๖))

**การวิเคราะห์ภารกิจ ด้านการบริหารจัดการและการสนับสนุนการปฏิบัติภารกิจของส่วนราชการ**  
**จุดแข็ง**

- (๑) เป็นองค์กรปกครองส่วนท้องถิ่นที่ได้รับรางวัลการบริหารจัดการที่ดี
- (๒) มีการบริหารจัดการองค์กรอย่างมีระบบและพัฒนาศักยภาพบุคลากรอย่างต่อเนื่อง
- (๓) มีการนำเทคโนโลยีที่ทันสมัยมาใช้ในการปฏิบัติงาน

**จุดอ่อน**

- (๑) บุคลากรไม่เพียงพอในการปฏิบัติงาน
- (๒) ขาดบุคลากรที่มีความชำนาญเฉพาะทาง
- (๓) งบประมาณไม่เพียงพอต่อการพัฒนาท้องถิ่น

**โอกาส**

- (๑) มีการประสานงานระหว่างองค์กรปกครองส่วนท้องถิ่นและหน่วยงานอื่นในการให้บริการและการพัฒนา
- (๒) มีการจัดกิจกรรมร่วมกันระหว่างองค์กรปกครองส่วนท้องถิ่นและหน่วยงานอื่น
- (๓) ได้ทราบผลการประเมินความพึงพอใจของประชาชนต่อการให้บริการประชาชนขององค์กรจากแบบสอบถาม

**อุปสรรค**

- (๑) ช่องทางในการติดต่อสื่อสาร
- (๒) การคมนาคมไม่สะดวก

ภารกิจทั้ง ๗ ด้านตามที่กฎหมายกำหนดให้เทศบาลตำบลสามารถจะแก้ไขปัญหาของเทศบาลตำบลวัดธาตุได้เป็นอย่างดี มีประสิทธิภาพและประสิทธิผล โดยคำนึงถึงความต้องการของประชาชนในเขตพื้นที่ ประกอบด้วย การดำเนินการของเทศบาลตำบลวัดธาตุจะต้องสอดคล้องกับแผนพัฒนาเศรษฐกิจและสังคมแห่งชาติ แผนพัฒนาจังหวัด แผนพัฒนาอำเภอ แผนพัฒนาตำบล นโยบายของรัฐบาลและนโยบายของผู้บริหารของเทศบาลตำบลวัดธาตุเป็นสำคัญ

## ๖. ภารกิจหลักและภารกิจรองที่ เทศบาลตำบลจะดำเนินการ

เทศบาลตำบลวัดธาตุมีภารกิจหลักและภารกิจรองที่ต้องดำเนินการ ดังนี้

### ภารกิจหลัก

๑. การปรับปรุงโครงสร้างพื้นฐาน เช่น ถนน สะพาน ทางระบายน้ำ เป็นต้น
๒. การปรับปรุงและพัฒนาสาธารณูปโภค เช่น ไฟฟ้า น้ำประปา เป็นต้น
๓. การรักษาความสะอาดของถนน ทางน้ำ ทางเดิน และที่สาธารณะ รวมทั้ง การกำจัดมูลฝอยและสิ่งปฏิกูล
๔. การป้องกันและระงับโรคติดต่อ
๕. การป้องกันและบรรเทาสาธารณภัย
๖. การพัฒนาและปรับปรุงการเมืองและการบริหาร
๗. การส่งเสริมและสนับสนุนการศึกษา ศาสนาและวัฒนธรรม
๘. การส่งเสริมและสนับสนุนกลุ่มอาชีพและการเพิ่มรายได้แก่ราษฎร
๙. การฟื้นฟูและส่งเสริมศิลปวัฒนธรรม จารีตประเพณีและภูมิปัญญาท้องถิ่น
๑๐. การควบคุมอาคาร
๑๑. การสังคมสงเคราะห์ และการพัฒนาคุณภาพชีวิตเด็ก สตรี คนชรา คนพิการ และผู้ด้อยโอกาส
๑๒. การส่งเสริมและพัฒนาแหล่งท่องเที่ยว
๑๓. การส่งเสริมและพัฒนากิจการกีฬา และศูนย์เยาวชน
๑๔. การส่งเสริมการเกษตรและการประกอบอาชีพทางการเกษตร
๑๕. การพัฒนารายได้ และหาผลประโยชน์จากทรัพย์สินของ ทต.
๑๖. การจัดทำแผนพัฒนาเทศบาลตำบล
๑๗. การส่งเสริมประชาธิปไตย ความเสมอภาค และสิทธิเสรีภาพของประชาชน

### ภารกิจรอง

๑. การจัดระเบียบชุมชน สังคมและการรักษาความปลอดภัย ความเป็นระเบียบเรียบร้อย และการอนามัย โรงมหรสพ และสาธารณสถานอื่น ๆ
๒. การคุ้มครอง ดูแล และบำรุงรักษาทรัพยากรธรรมชาติและสิ่งแวดล้อม
๓. การวางแผน และการส่งเสริมการลงทุนประกอบการค้า
๔. การสนับสนุนและส่งเสริมอุตสาหกรรมในครัวเรือน
๕. การบำรุงรักษาสถานที่ประชุม สถานที่พักผ่อนหย่อนใจและสวนสาธารณะ
๖. การส่งเสริมกลุ่มเกษตรกรและกิจการสหกรณ์
๗. การคุ้มครองดูแลและรักษาทรัพย์สินอันเป็นสาธารณสมบัติของแผ่นดิน
๘. การจัดให้มีตลาด ที่จอดรถ และกิจการเกี่ยวกับการพาณิชย์
๙. การผังเมือง
๑๐. การส่งเสริมการมีส่วนร่วมของราษฎรในการพัฒนาท้องถิ่น
๑๑. การสาธารณสุข การอนามัยครอบครัว และการรักษาพยาบาล
๑๒. การจัดให้มีและควบคุมสุสานและฌาปนสถาน
๑๓. การจัดให้มีและการควบคุมการฆ่าสัตว์
๑๔. การจัดการ การบำรุงรักษา และการใช้ประโยชน์จากป่าไม้ ที่ดิน ทรัพยากรธรรมชาติและสิ่งแวดล้อม
๑๕. การขนส่งและการวิศวกรรมจราจร
๑๖. การดูแลรักษาที่สาธารณะ
๑๗. การรักษาความสงบเรียบร้อย การส่งเสริมและสนับสนุนการป้องกันและรักษาความ

ปลอดภัยในชีวิตและทรัพย์สิน

**๗. สรุปปัญหา และแนวทางในการกำหนดโครงสร้างส่วนราชการและกรอบอัตรากำลัง**

เทศบาลตำบลวัดธาตุโครงสร้างการแบ่งส่วนราชการออกเป็น ๑ สำนัก ๒ กอง และ ๑ หน่วยตรวจสอบภายใน ได้แก่ สำนักปลัดเทศบาล กองคลัง กองช่าง กองการศึกษา กองสวัสดิการและสังคม กองสาธารณสุขและสิ่งแวดล้อม กองยุทธศาสตร์และงบประมาณ หน่วยตรวจสอบภายใน แต่เนื่องจากมีภารกิจและปริมาณงานที่เพิ่มมากขึ้นจากเดิมและมีความจำเป็นที่จะต้องใช้บุคคลที่มีความรู้ความสามารถเชี่ยวชาญเฉพาะด้านนอกเหนือจากตำแหน่งที่กำหนดไว้ ในการปฏิบัติภารกิจ ดังนั้น จึงต้องมีการกำหนดกรอบอัตรากำลังให้สอดคล้องกับภารกิจและอำนาจหน้าที่ เพื่อที่จะให้สามารถแก้ไขปัญหาของเทศบาลตำบลวัดธาตุได้อย่างมีประสิทธิภาพยิ่งขึ้น

---

**โครงสร้างส่วนราชการและระดับตำแหน่งของเทศบาลตำบลวัดธาตุ  
แนบท้ายประกาศเทศบาลตำบลวัดธาตุ อำเภอเมืองหนองคาย จังหวัดหนองคาย**

.....  
เทศบาลตำบลวัดธาตุ เป็นเทศบาลตำบลขนาดกลาง โดยจัดทำโครงสร้างส่วนราชการและระดับตำแหน่งพนักงานเทศบาลในแผนอัตรา ๓ ปี ดังนี้

โครงสร้างตามแผนอัตรากำลังปัจจุบัน	โครงสร้างตามแผนอัตรากำลังใหม่	หมายเหตุ
<p><b>๑.สำนักปลัด</b></p> <p><b>๑.๑ ฝ่ายอำนวยการ</b></p> <ul style="list-style-type: none"> <li>- งานบริหารงานทั่วไป</li> <li>- งานสารบรรณ /งานอำนวยการ</li> <li>- งานตรวจสอบภายใน</li> <li>- งานบริหารงานบุคคล</li> <li>- งานอำนวยการและข้อมูลข่าวสาร</li> <li>- งานประชาสัมพันธ์</li> <li>- งานอาคารสถานที่</li> <li>- งานรักษาความสงบเรียบร้อย</li> <li>- งานสนับสนุนและบริการประชาชน</li> <li>- งานรัฐพิธี</li> <li>- งานกิจการสภา</li> </ul> <p><b>๑.๒ ฝ่ายป้องกันและรักษาความสงบ</b></p> <ul style="list-style-type: none"> <li>- งานป้องกันและบรรเทาสาธารณภัย</li> <li>- งานป้องกันสาธารณภัย</li> <li>- งานช่วยเหลือฟื้นฟูบรรเทาความเดือดร้อนของราษฎรผู้ประสบภัย</li> <li>- งานกู้ภัย</li> <li>- งานช่วยเหลือและให้บริการประชาชนในกิจการสาธารณประโยชน์</li> </ul>	<p><b>๑.สำนักปลัด</b></p> <p><b>๑.๑ ฝ่ายอำนวยการ</b></p> <ul style="list-style-type: none"> <li>- งานบริหารงานทั่วไป</li> <li>- งานธุรการ</li> <li>- งานรัฐพิธี</li> <li>- งานดูแลรักษา จัดเตรียมบริการสถานที่วัสดุอุปกรณ์ การติดต่อและอำนวยความสะดวกในด้านต่าง ๆ</li> <li>- งานเลขานุการ งานประชุมสภาเทศบาล</li> <li>- งานเกี่ยวกับการเลือกตั้ง</li> <li>- งานจัดทำคำสั่งและประกาศของเทศบาล</li> <li>- งานกิจการสภา</li> </ul> <p><b>๑.๒ ฝ่ายป้องกันและบรรเทาสาธารณภัย</b></p> <ul style="list-style-type: none"> <li>- งานป้องกันสาธารณภัย</li> <li>- งานช่วยเหลือฟื้นฟูบรรเทาความเดือดร้อนของราษฎรผู้ประสบภัย</li> <li>- งานกู้ภัย</li> <li>- งานช่วยเหลือและให้บริการประชาชนในกิจการสาธารณประโยชน์</li> <li>- งานรักษาความปลอดภัยของสถานที่ราชการ</li> <li>- งานจัดทำแผนป้องกันและระงับอัคคีภัยและสาธารณภัยอื่น ๆ</li> <li>- งานตรวจสอบ ควบคุมดูแลในการจัดเตรียมและอำนวยความสะดวกในการป้องกันและบรรเทาและระงับสาธารณภัย</li> <li>- งานฝึกซ้อมและดำเนินการตามแผน</li> <li>- งานเกี่ยวกับวิทยุสื่อสาร</li> <li>- งานฝึกอบรมอาสาสมัครป้องกันและบรรเทาสาธารณภัย</li> <li>- งานรักษาความสงบเรียบร้อย</li> </ul>	

โครงสร้างตามแผนอัตรากำลังปัจจุบัน	โครงสร้างตามแผนอัตรากำลังใหม่	หมายเหตุ
	<p>- งานป้องกันและแก้ไขปัญหาการเกิดภัยพิบัติต่าง ๆ</p> <p>- งานป้องกันและระงับการชุมนุมประท้วงและการจลาจล</p> <p><b>๑.๓ งานการเจ้าหน้าที่</b></p> <p>- งานบริหารงานบุคคล</p> <p>- งานบรรจุแต่งตั้ง โอน ย้ายและเลื่อนระดับ</p> <p>- งานการสอบแข่งขัน สอบคัดเลือกและการคัดเลือก</p> <p>- งานทะเบียนประวัติ ผู้บริหารท้องถิ่น สมาชิกสภาเทศบาล พนักงานเทศบาล ลูกจ้างประจำและพนักงานจ้าง</p> <p>- งานประเมินผลการปฏิบัติงานประจำปี</p> <p>- งานขออนุมัติปรับปรุงตำแหน่งและอัตรากำลัง</p> <p>- งานพัฒนาบุคลากร</p> <p>- งานรัฐพิธี และงานประชาสัมพันธ์</p> <p>- งานขอพระราชทาน</p> <p>เครื่องราชอิสริยาภรณ์</p> <p>- งานพิจารณาเลื่อนขั้นเงินเดือน</p> <p>- งานสวัสดิการพนักงานเทศบาล</p> <p>ลูกจ้างประจำและพนักงานจ้าง</p> <p>- งานการลาพักผ่อนและการลาอื่น ๆ</p> <p><b>๑.๔ งานนิติการ</b></p> <p>- งานดำเนินคดีฟ้องร้อง</p> <p>- งานสอบสวนและวินัย</p> <p>- งานตราเทศบัญญัติที่มีใช้เทศบัญญัติว่าด้วยงบประมาณรายจ่าย</p> <p>- งานนิติกรรมสัญญา</p> <p>- งานรับเรื่องราวร้องเรียน</p>	

โครงสร้างตามแผนอัตรากำลังปัจจุบัน	โครงสร้างตามแผนอัตรากำลังใหม่	หมายเหตุ
<p><b>๒.กองคลัง</b></p> <p><b>๒.๑ ฝ่ายบริหารงานคลัง</b></p> <ul style="list-style-type: none"> <li>-งานการเงินและบัญชี</li> <li>- งานรับเงินและเบิกจ่ายเงิน</li> <li>- งานจัดทำฎีกาเบิกจ่ายเงิน</li> <li>- งานเก็บรักษาเงิน</li> <li>- งานการบัญชี</li> <li>- งานทะเบียนคุมการเบิกจ่าย</li> <li>- งานงบการเงินและงบทดลอง</li> <li>- งานแสดงฐานะทางการเงิน</li> <li>- งานรายงานทางการเงิน</li> </ul> <p><b>๒.๒ ฝ่ายแผนที่ภาษีและทะเบียนทรัพย์สิน</b></p> <ul style="list-style-type: none"> <li>- งานทะเบียนทรัพย์สินและพัสดุ</li> <li>- งานทะเบียนทรัพย์สินและแผนที่ภาษี</li> <li>- งานพัสดุ</li> <li>- งานทะเบียน ควบคุมและเบิกจ่าย</li> </ul> <p>วัสดุ ครุภัณฑ์และยานพาหนะ</p> <ul style="list-style-type: none"> <li>- งานธุรการประจำกองคลัง</li> </ul> <p><b>๒.๓ งานพัฒนารายได้</b></p> <ul style="list-style-type: none"> <li>- งานภาษีอากร ค่าธรรมเนียมและค่าเช่า</li> <li>- งานพัฒนารายได้</li> <li>- งานควบคุมกิจการค้าและค่าปรับ</li> <li>- งานทะเบียนควบคุมและเร่งรัดรายได้</li> </ul>	<p><b>๒.กองคลัง</b></p> <p><b>๒.๑ ฝ่ายบริหารงานคลัง</b></p> <ul style="list-style-type: none"> <li>-งานการเงินและบัญชี</li> <li>- งานรับเงินและเบิกจ่ายเงิน</li> <li>- งานจัดทำฎีกาเบิกจ่ายเงิน</li> <li>- งานเก็บรักษาเงิน</li> <li>- งานการบัญชี</li> <li>- งานทะเบียนคุมการเบิกจ่าย</li> <li>- งานงบการเงินและงบทดลอง</li> <li>- งานแสดงฐานะทางการเงิน</li> <li>- งานรายงานทางการเงิน</li> </ul> <p><b>๒.๒ ฝ่ายแผนที่ภาษีและทะเบียนทรัพย์สิน</b></p> <ul style="list-style-type: none"> <li>- งานทะเบียนทรัพย์สินและพัสดุ</li> <li>- งานทะเบียนทรัพย์สินและแผนที่ภาษี</li> <li>- งานทะเบียน ควบคุมและเบิกจ่าย</li> </ul> <p>วัสดุ ครุภัณฑ์และยานพาหนะ</p> <ul style="list-style-type: none"> <li>- งานพัสดุ</li> <li>- งานธุรการประจำกองคลัง</li> </ul> <p><b>๒.๓ งานพัฒนารายได้</b></p> <ul style="list-style-type: none"> <li>- งานภาษีอากร ค่าธรรมเนียมและค่าเช่า</li> <li>- งานพัฒนารายได้</li> <li>- งานควบคุมกิจการค้าและค่าปรับ</li> <li>- งานทะเบียนควบคุมและเร่งรัดรายได้</li> </ul>	



โครงสร้างตามแผนอัตรากำลังปัจจุบัน	โครงสร้างตามแผนอัตรากำลังใหม่	หมายเหตุ
<p><b>๓.กองช่าง</b></p> <p><b>๓.๑ ฝ่ายการโยธา</b></p> <ul style="list-style-type: none"> <li>- งานก่อสร้าง</li> <li>- งานก่อสร้างและบูรณะถนน สะพาน ทางระบายน้ำ และโครงสร้างพื้นฐานอื่นๆ</li> <li>- งานก่อสร้างและบูรณะโครงการพิเศษ</li> <li>- งานระบบข้อมูลและแผนที่เส้นทาง</li> </ul> <p>คมนาคม</p> <ul style="list-style-type: none"> <li>- งานบำรุงรักษาเครื่องจักรกลและ ยานพาหนะ</li> <li>- งานควบคุมงานก่อสร้างถนน สะพาน รางระบายน้ำ และโครงสร้างพื้นฐานอื่น ๆ</li> <li>- งานธุรการประจำส่วนโยธา</li> <li>- งานจัดทำฎีกาและพัสดุประจำส่วน โยธา</li> </ul> <p><b>๓.๒ งานออกแบบ ควบคุมอาคาร และผังเมือง</b></p> <ul style="list-style-type: none"> <li>- งานสถาปัตยกรรมและมัณฑนศิลป์</li> <li>- งานวิศวกรรม</li> <li>- งานประเมินราคา</li> <li>- งานควบคุมการก่อสร้างอาคาร</li> <li>- งานออกแบบ</li> <li>- งานตกแต่งสถานที่</li> <li>- งานบริการข้อมูลและหลักเกณฑ์</li> <li>- งานสำรวจและแผนที่</li> <li>- งานวางผังพัฒนาเมือง</li> <li>- งานควบคุมทางผังเมือง</li> <li>- งานจัดรูปที่ดินและฟื้นฟูเมือง</li> </ul> <p><b>๓.๓ งานสาธารณูปโภค</b></p> <ul style="list-style-type: none"> <li>- งานประสานสาธารณูปโภค เช่น ไฟฟ้า เป็นต้น และกิจการประปา</li> <li>- งานขนส่งและวิศวกรรมจราจร</li> <li>- งานระบายน้ำ</li> </ul>	<p><b>๓.กองช่าง</b></p> <p><b>๓.๑ ฝ่ายการโยธา</b></p> <ul style="list-style-type: none"> <li>- งานก่อสร้าง</li> <li>- งานก่อสร้างและบูรณะถนน สะพาน ทางระบายน้ำ และโครงสร้างพื้นฐานอื่นๆ</li> <li>- งานก่อสร้างและบูรณะโครงการพิเศษ</li> <li>- งานระบบข้อมูลและแผนที่เส้นทาง</li> </ul> <p>คมนาคม</p> <ul style="list-style-type: none"> <li>- งานบำรุงรักษาเครื่องจักรกลและ ยานพาหนะ</li> <li>- งานควบคุมงานก่อสร้างถนน สะพาน รางระบายน้ำ และโครงสร้างพื้นฐานอื่น ๆ</li> <li>- งานธุรการประจำส่วนโยธา</li> <li>- งานจัดทำฎีกาและพัสดุประจำกอง ช่าง</li> </ul> <p><b>๓.๒ งานออกแบบ ควบคุมอาคาร และผังเมือง</b></p> <ul style="list-style-type: none"> <li>- งานสถาปัตยกรรมและมัณฑนศิลป์</li> <li>- งานวิศวกรรม</li> <li>- งานประเมินราคา</li> <li>- งานควบคุมการก่อสร้างอาคาร</li> <li>- งานออกแบบ</li> <li>- งานตกแต่งสถานที่</li> <li>- งานบริการข้อมูลและหลักเกณฑ์</li> <li>- งานสำรวจและแผนที่</li> <li>- งานวางผังพัฒนาเมือง</li> <li>- งานควบคุมทางผังเมือง</li> <li>- งานจัดรูปที่ดินและฟื้นฟูเมือง</li> </ul> <p><b>๓.๓ งานสาธารณูปโภค</b></p> <ul style="list-style-type: none"> <li>- งานประสานสาธารณูปโภค เช่น ไฟฟ้า เป็นต้น และกิจการประปา</li> <li>- งานขนส่งและวิศวกรรมจราจร</li> <li>- งานระบายน้ำ</li> </ul>	

โครงสร้างตามแผนอัตรากำลังปัจจุบัน	โครงสร้างตามแผนอัตรากำลังใหม่	หมายเหตุ
<p><b>๔. กองสาธารณสุขและสิ่งแวดล้อม</b></p> <p><b>๔.๑ งานบริหารงานสาธารณสุข</b></p> <ul style="list-style-type: none"> <li>- งานสุขาภิบาลและอนามัยสิ่งแวดล้อม</li> <li>- งานรักษาความสะอาดและความเป็นระเบียบเรียบร้อยของบ้านเมือง</li> <li>- งานกำจัดขยะมูลฝอยและสิ่งปฏิกูล</li> <li>- งานอนามัยและสิ่งแวดล้อม</li> </ul> <p><b>๔.๒ งานส่งเสริมสุขภาพและสาธารณสุข</b></p> <ul style="list-style-type: none"> <li>- งานส่งเสริมสุขภาพและสาธารณสุข</li> </ul> <p><b>๔.๓ งานป้องกันและควบคุมโรค</b></p> <ul style="list-style-type: none"> <li>- งานควบคุมและระงับโรคติดต่อ</li> </ul> <p><b>๔.๔ งานควบคุมและจัดการคุณภาพสิ่งแวดล้อม</b></p> <ul style="list-style-type: none"> <li>- งานควบคุมและจัดการคุณภาพสิ่งแวดล้อม</li> </ul> <p><b>๔.๕ งานจัดการมูลฝอยและสิ่งปฏิกูล</b></p> <ul style="list-style-type: none"> <li>- งานจัดการมูลฝอยและสิ่งปฏิกูล</li> </ul>	<p><b>๔. กองสาธารณสุขและสิ่งแวดล้อม</b></p> <p><b>๔.๑ งานบริหารงานสาธารณสุข</b></p> <ul style="list-style-type: none"> <li>- งานสุขาภิบาลและอนามัยสิ่งแวดล้อม</li> <li>- งานรักษาความสะอาดและความเป็นระเบียบเรียบร้อยของบ้านเมือง</li> <li>- งานกำจัดขยะมูลฝอยและสิ่งปฏิกูล</li> <li>- งานอนามัยและสิ่งแวดล้อม</li> </ul> <p><b>๔.๒ งานส่งเสริมสุขภาพและสาธารณสุข</b></p> <ul style="list-style-type: none"> <li>- งานส่งเสริมสุขภาพและสาธารณสุข</li> <li>- งานวางแผนด้านสาธารณสุข</li> <li>- งานจัดทำแผนตามโครงการบริหารสาธารณสุข</li> <li>- งานประเมินผลทางด้านสาธารณสุข</li> <li>- งานนิเทศและติดตามผลงานทางด้านสาธารณสุข</li> </ul> <p><b>๔.๓ งานป้องกันและควบคุมโรค</b></p> <ul style="list-style-type: none"> <li>- งานควบคุมและระงับโรคติดต่อ</li> <li>- ป้องกันและสร้างเสริมภูมิคุ้มกันโรค</li> <li>- งานควบคุมแมลงและพาหะนำโรค</li> <li>- งานควบคุมป้องกันโรคติดต่อ</li> <li>- งานป้องกันการติดยาและสารเสพติด</li> </ul> <p><b>๔.๔ งานควบคุมและจัดการคุณภาพสิ่งแวดล้อม</b></p> <ul style="list-style-type: none"> <li>- งานควบคุมและจัดการคุณภาพสิ่งแวดล้อม</li> <li>- งานควบคุมการประกอบการค้าที่นำรังเกียจหรืออาจเป็นอันตรายต่อสุขภาพ</li> <li>- งานป้องกันควบคุมแก้ไขเหตุรำคาญและมลภาวะ</li> <li>- งานสุขาภิบาลโรงงาน</li> <li>- งานชีวอนามัย</li> </ul> <p><b>๔.๕ งานจัดการมูลฝอยและสิ่งปฏิกูล</b></p> <ul style="list-style-type: none"> <li>- งานจัดการมูลฝอยและสิ่งปฏิกูล</li> <li>- งานฌาปนกิจ</li> <li>- งานรักษาความสะอาด</li> <li>- งานกวาดล้างทำความสะอาด</li> <li>- งานเก็บรวบรวมขยะมูลฝอย</li> <li>- งานขนถ่ายขยะมูลฝอย</li> </ul>	

โครงสร้างตามแผนอัตรากำลังปัจจุบัน	โครงสร้างตามแผนอัตรากำลังใหม่	หมายเหตุ
<p><b>๕.กองวิชาการและแผนงาน</b></p> <p><b>๕.๑ ฝ่ายแผนงานและงบประมาณ</b></p> <ul style="list-style-type: none"> <li>- งานนโยบายและแผน</li> <li>- งานนโยบายและแผนพัฒนา</li> <li>- งานวิชาการ</li> <li>- งานงบประมาณ</li> <li>- งานข้อมูลข่าวสารของทางราชการ</li> <li>- งานประชาสัมพันธ์องค์กร</li> <li>- งานสารสนเทศและระบบคอมพิวเตอร์</li> <li>- งานจัดทำข้อบังคับงบประมาณ</li> <li>- งานโครงการอินเทอร์เน็ตตำบล</li> <li>- งานประสานโครงการฝึกอบรม</li> </ul> <p><b>๕.๒ งานกฎหมายและคดี</b></p> <ul style="list-style-type: none"> <li>- งานกฎหมายและคดี</li> <li>- งานนิติกรรมและสัญญาต่าง ๆ</li> <li>- งานการดำเนินการทางคดีและศาลปกครอง</li> <li>- งานร้องเรียนทุกข์และอุทธรณ์</li> <li>- งานระเบียบการคลัง</li> <li>- งานข้อบัญญัติและระเบียบของ ทต.</li> <li>- งานให้คำปรึกษาทางกฎหมายและคดี</li> </ul> <p>ประชาชน</p>	<p><b>๕.กองยุทธศาสตร์และงบประมาณ</b></p> <p><b>๕.๑ ฝ่ายแผนงานและงบประมาณ</b></p> <ul style="list-style-type: none"> <li>- งานนโยบายและแผน</li> <li>- งานนโยบายและแผนพัฒนา</li> <li>- งานวิชาการ</li> <li>- งานงบประมาณ</li> <li>- งานข้อมูลข่าวสารของทางราชการ</li> <li>- งานสารสนเทศและระบบคอมพิวเตอร์</li> <li>- งานจัดทำข้อบังคับงบประมาณ</li> <li>- งานโครงการอินเทอร์เน็ตตำบล</li> <li>- งานประสานโครงการฝึกอบรม</li> <li>- งานประเมินประสิทธิภาพและประสิทธิผล</li> </ul> <p>การปฏิบัติราชการเทศบาล</p> <p><b>๕.๒ งานประชาสัมพันธ์</b></p> <ul style="list-style-type: none"> <li>- งานเผยแพร่ข่าวสารของเทศบาล</li> <li>- งานเผยแพร่สนับสนุนผลงานนโยบายของเทศบาล จังหวัด และเทศบาล</li> <li>- งานศึกษาวิเคราะห์ วิจัย วางแผนด้านประชาสัมพันธ์</li> <li>- งานรวบรวมข้อมูลสถิติต่างๆ เพื่อประโยชน์ในการประชาสัมพันธ์</li> <li>- งานสารนิเทศ</li> </ul>	

โครงสร้างตามแผนอัตรากำลังปัจจุบัน	โครงสร้างตามแผนอัตรากำลังใหม่	หมายเหตุ
<p><b>๖.กองการศึกษา</b></p> <p><b>๖.๑ ฝ่ายบริหารการศึกษา</b></p> <ul style="list-style-type: none"> <li>- งานส่งเสริมการศึกษาศาสนาและวัฒนธรรม</li> <li>- งานส่งเสริมและสนับสนุนศูนย์การเรียนรู้ชุมชน</li> <li>- งานส่งเสริม สนับสนุน และพัฒนาศูนย์พัฒนาเด็กเล็ก และอนุบาล</li> <li>- งานประสานและสนับสนุนโรงเรียนประถมและมัธยม</li> <li>- งานส่งเสริมและสนับสนุนศิลปวัฒนธรรมและประเพณีท้องถิ่น</li> <li>- งานส่งเสริมและสนับสนุนกิจการศาสนา</li> <li>- งานส่งเสริมและสนับสนุนกิจการเด็กและเยาวชน</li> <li>- งานห้องสมุด พิพิธภัณฑ์ และเครือข่ายทางการศึกษา</li> <li>- งานส่งเสริมและสนับสนุนภูมิปัญญาท้องถิ่น</li> <li>- งานเทคโนโลยีทางการศึกษา</li> </ul> <p><b>๖.๒ งานส่งเสริมการท่องเที่ยวและกิจการกีฬา</b></p> <ul style="list-style-type: none"> <li>- งานสำรวจแหล่งท่องเที่ยว</li> <li>- งานส่งเสริมและสนับสนุนกิจการท่องเที่ยว</li> <li>- งานปรับปรุงบูรณะและพัฒนาแหล่งท่องเที่ยว</li> <li>- งานบริการที่พักชั่วคราวสำหรับนักท่องเที่ยว</li> <li>- งานจัดตั้งและให้บริการข้อมูลท่องเที่ยว</li> <li>- งานจัดตั้งศูนย์ช่วยเหลือและบริการนักท่องเที่ยว</li> <li>- งานส่งเสริม สนับสนุน และพัฒนาการกีฬา</li> <li>- งานดูแล และบำรุงรักษาสถานมกีฬาและศูนย์กีฬาประจำตำบล และประจำหมู่บ้าน</li> <li>- งานบริหารโครงการฝึกสอน ฝึกซ้อม และการแข่งขันกีฬาระดับหมู่บ้าน ตำบล อำเภอและจังหวัด</li> <li>- งานควบคุมและให้บริการอุปกรณ์กีฬา</li> <li>- งานจัดหาและดูแลรักษาวัสดุ อุปกรณ์กีฬา</li> </ul>	<p><b>๖.กองการศึกษา</b></p> <p><b>๖.๑ ฝ่ายบริหารการศึกษา</b></p> <ul style="list-style-type: none"> <li>- งานส่งเสริมการศึกษาศาสนาและวัฒนธรรม</li> <li>- งานส่งเสริมและสนับสนุนศูนย์การเรียนรู้ชุมชน</li> <li>- งานส่งเสริม สนับสนุน และพัฒนาศูนย์พัฒนาเด็กเล็ก และอนุบาล</li> <li>- งานประสานและสนับสนุนโรงเรียนประถมและมัธยม</li> <li>- งานส่งเสริมและสนับสนุนศิลปวัฒนธรรมและประเพณีท้องถิ่น</li> <li>- งานส่งเสริมและสนับสนุนกิจการศาสนา</li> <li>- งานส่งเสริมและสนับสนุนกิจการเด็กและเยาวชน</li> <li>- งานห้องสมุด พิพิธภัณฑ์ และเครือข่ายทางการศึกษา</li> <li>- งานส่งเสริมและสนับสนุนภูมิปัญญาท้องถิ่น</li> <li>- งานเทคโนโลยีทางการศึกษา</li> </ul> <p><b>๖.๒ งานส่งเสริมกีฬาและนันทนาการ</b></p> <ul style="list-style-type: none"> <li>- งานส่งเสริม สนับสนุน และพัฒนาการกีฬา</li> <li>- งานดูแล และบำรุงรักษาสถานมกีฬาและศูนย์กีฬาประจำตำบล และประจำหมู่บ้าน</li> <li>- งานบริหารโครงการฝึกสอน ฝึกซ้อม และการแข่งขันกีฬาระดับหมู่บ้าน ตำบล อำเภอและจังหวัด</li> <li>- งานควบคุมและให้บริการอุปกรณ์กีฬา</li> <li>- งานจัดหาและดูแลรักษาวัสดุ อุปกรณ์กีฬา</li> </ul>	

โครงสร้างตามแผนอัตรากำลังปัจจุบัน	โครงสร้างตามแผนอัตรากำลังใหม่	หมายเหตุ
<p><b>๗.กองสวัสดิการสังคม</b></p> <p><b>๗.๑ ฝ่ายพัฒนาชุมชน</b></p> <ul style="list-style-type: none"> <li>- งานสวัสดิการ พัฒนาชุมชน และสังคมสงเคราะห์</li> <li>- งานสวัสดิการสังคม</li> <li>- งานสุสานและฌาปนสถาน</li> <li>- งานพัฒนาชุมชนและสังคม</li> <li>- งานจัดระเบียบชุมชน</li> <li>- งานสังคมสงเคราะห์</li> <li>- งานพิทักษ์สิทธิเด็กและสตรี</li> <li>- งานศูนย์สงเคราะห์ราษฎรประจำหมู่บ้าน</li> <li>- งานส่งเสริมและพัฒนาเด็ก เยาวชน ผู้สูงอายุ และผู้พิการ</li> <li>- งานธุรการประจำส่วนสวัสดิการสังคม</li> </ul> <p><b>๗.๒ งานส่งเสริมอาชีพ การเกษตร และพัฒนาสตรี</b></p> <ul style="list-style-type: none"> <li>- งานส่งเสริมอาชีพและข้อมูลแรงงาน</li> <li>- งานส่งเสริมและพัฒนาบทบาทของสตรี</li> <li>- งานสนับสนุนกิจกรรมของกลุ่มสตรีแม่บ้าน</li> <li>- งานส่งเสริมและพัฒนาวิสาหกิจชุมชน</li> <li>- งานส่งเสริมและพัฒนากลุ่มออกทรัพย์</li> <li>- งานส่งเสริมและพัฒนากิจการร้านค้าชุมชน และศูนย์หัตถกรรมประจำตำบลและหมู่บ้าน</li> <li>- งานส่งเสริมและสนับสนุนกิจการกองทุนหมู่บ้านและชุมชนเมือง</li> <li>- งานส่งเสริมและสนับสนุนโครงการหนึ่งตำบลหนึ่งผลิตภัณฑ์</li> <li>- งานส่งเสริมและสนับสนุนการตลาดสินค้ากลุ่มอาชีพ กลุ่มหัตถกรรมและอุตสาหกรรมครอบครัว</li> <li>- งานวิชาการเกษตรและเทคโนโลยีทางการเกษตร</li> <li>- งานส่งเสริมและปรับปรุงขยายพันธุ์พืช</li> <li>- งานป้องกันและรักษาโรคและศัตรูพืช</li> <li>- งานเพาะชำและปุ๋ยเคมี</li> <li>- งานส่งเสริมการแปรรูปผลิตภัณฑ์การเกษตร</li> <li>- งานส่งเสริมการบรรจุภัณฑ์และร้านค้าสาธิต</li> <li>- งานศูนย์ถ่ายทอดเทคโนโลยีทางการเกษตร</li> <li>- งานบริหารจัดการน้ำเพื่อการเกษตร</li> </ul>	<p><b>๗.กองสวัสดิการสังคม</b></p> <p><b>๗.๑ ฝ่ายพัฒนาชุมชน</b></p> <ul style="list-style-type: none"> <li>- งานสวัสดิการ พัฒนาชุมชน และสังคมสงเคราะห์</li> <li>- งานสวัสดิการสังคม</li> <li>- งานสุสานและฌาปนสถาน</li> <li>- งานพัฒนาชุมชนและสังคม</li> <li>- งานจัดระเบียบชุมชน</li> <li>- งานสังคมสงเคราะห์</li> <li>- งานพิทักษ์สิทธิเด็กและสตรี</li> <li>- งานศูนย์สงเคราะห์ราษฎรประจำหมู่บ้าน</li> <li>- งานส่งเสริมและพัฒนาเด็ก เยาวชน ผู้สูงอายุ และผู้พิการ</li> <li>- งานธุรการประจำส่วนสวัสดิการสังคม</li> </ul> <p><b>๗.๒ งานส่งเสริมอาชีพ การเกษตร และพัฒนาสตรี</b></p> <ul style="list-style-type: none"> <li>- งานส่งเสริมอาชีพและข้อมูลแรงงาน</li> <li>- งานส่งเสริมและพัฒนาบทบาทของสตรี</li> <li>- งานสนับสนุนกิจกรรมของกลุ่มสตรีแม่บ้าน</li> <li>- งานส่งเสริมและพัฒนาวิสาหกิจชุมชน</li> <li>- งานส่งเสริมและพัฒนากลุ่มออกทรัพย์</li> <li>- งานส่งเสริมและพัฒนากิจการร้านค้าชุมชน และศูนย์หัตถกรรมประจำตำบลและหมู่บ้าน</li> <li>- งานส่งเสริมและสนับสนุนกิจการกองทุนหมู่บ้านและชุมชนเมือง</li> <li>- งานส่งเสริมและสนับสนุนโครงการหนึ่งตำบลหนึ่งผลิตภัณฑ์</li> <li>- งานส่งเสริมและสนับสนุนการตลาดสินค้ากลุ่มอาชีพ กลุ่มหัตถกรรมและอุตสาหกรรมครอบครัว</li> <li>- งานวิชาการเกษตรและเทคโนโลยีทางการเกษตร</li> <li>- งานส่งเสริมและปรับปรุงขยายพันธุ์พืช</li> <li>- งานป้องกันและรักษาโรคและศัตรูพืช</li> <li>- งานเพาะชำและปุ๋ยเคมี</li> <li>- งานส่งเสริมการแปรรูปผลิตภัณฑ์การเกษตร</li> <li>- งานส่งเสริมการบรรจุภัณฑ์และร้านค้าสาธิต</li> <li>- งานศูนย์ถ่ายทอดเทคโนโลยีทางการเกษตร</li> <li>- งานบริหารจัดการน้ำเพื่อการเกษตร</li> </ul>	

โครงสร้างตามแผนอัตรากำลังปัจจุบัน	โครงสร้างตามแผนอัตรากำลังใหม่	หมายเหตุ
	<p>๘. หน่วยตรวจสอบภายใน</p> <ul style="list-style-type: none"> <li>- งานจัดทำแผนการตรวจสอบภายใน</li> <li>- งานการตรวจสอบความถูกต้องและเชื่อถือของเอกสารการเงิน การบัญชี</li> <li>- งานตรวจสอบ ติดตามและการประเมินผลการดำเนินงานตามแผน โครงการให้เป็นไปตามวัตถุประสงค์</li> <li>- งานประเมินการควบคุมภายใน</li> <li>- งานรายงานผลการตรวจสอบภายใน</li> <li>- งานบริการข้อมูล สถิติ ช่วยเหลือให้คำแนะนำแนวทางแก้ไข ปรับปรุงการปฏิบัติงาน</li> </ul> <p>กำหนดหน่วยรับตรวจและผู้เกี่ยวข้อง</p>	

## ๘.๒ การวิเคราะห์การกำหนดตำแหน่ง

## เทศบาลตำบลวัดธาตุ อำเภอเมืองหนองคาย จังหวัดหนองคาย

กรอบอัตรากำลัง ๓ ปี ระหว่างปี พ.ศ. ๒๕๖๔-๒๕๖๖ ปรับปรุงครั้งที่ ๑ ประจำเดือนตุลาคม ๒๕๖๔

ส่วนราชการ/ฝ่าย/งาน พนักงานจ้าง ชื่อตำแหน่งในการบริหารงาน	กรอบ อัตรา กำลัง	กรอบอัตราตำแหน่งที่คาดว่าจะต้องใช้ในช่วง ระยะเวลา ๓ ปีข้างหน้า			อัตรากำลัง เพิ่ม/ลด			หมายเหตุ	
		เดิม	๒๕๖๔	๒๕๖๕	๒๕๖๖	๒๕๖๔	๒๕๖๕		๒๕๖๖
ปลัดเทศบาล (นักบริหารงานท้องถิ่น ระดับกลาง)	๑	๑	๑	๑	-	-	-		
รองปลัดเทศบาล (นักบริหารงานท้องถิ่น ระดับต้น)	๑	๑	๑	๑	-	-	-		
<b>สำนักปลัด</b>									
หัวหน้าสำนักปลัด (นักบริหารงานทั่วไป ระดับต้น)	๑	๑	๑	๑	-	-	-		
หัวหน้าฝ่ายอำนวยการ (นักบริหารงานทั่วไป ระดับต้น)	๑	๑	๑	๑	-	-	-		
หัวหน้าฝ่ายป้องกันและบรรเทาสาธารณภัย (นักบริหารงานทั่วไป ระดับต้น)	๑	๑	๑	๑	-	-	-	กรมการสรรหา	
นักทรัพยากรบุคคล (ปก./ชก.)		๑	๑	๑	+๑				
นิติกร (ปก./ชก.)	๑	๑	๑	๑					
นักป้องกันและบรรเทาสาธารณภัย (ปก./ชก.)			๑	๑	-	+๑	-	กำหนดใหม่	
เจ้าพนักงานธุรการ (ปง./ชง.)	๑	๑	๑	๑	-	-	-		
เจ้าพนักงานป้องกันและบรรเทาสาธารณภัย (ปง./ชง.)	๑	๑	๑	๑	-	-	-		
<b>พนักงานจ้างทั่วไป</b>									
พนักงานขับรถยนต์ (ส่วนกลาง)	๑	๑	๑	๑	-	-	-		
พนักงานขับรถยนต์ (รถบรรทุกน้ำ)	๑	๑	๑	๑	-	-	-		
คนงานทั่วไป	๗	๗	๗	๗		-	-		
<b>รวม</b>	<b>๑๗</b>	<b>๑๘</b>	<b>๑๙</b>	<b>๑๙</b>	<b>+๑</b>	<b>+๑</b>	<b>-</b>		
<b>กองคลัง</b>									
ผู้อำนวยการกองคลัง (นักบริหารงานคลัง ระดับต้น)	๑	๑	๑	๑	-	-	-		
หัวหน้าฝ่ายบริหารงานคลัง (นักบริหารงานคลัง ระดับต้น)	๑	๑	๑	๑	-	-	-		
หัวหน้าฝ่ายแผนที่ภาษี (นักบริหารงานคลัง ระดับต้น)	๑	๑	๑	๑	-	-	-	กรมการสรรหา	
นักวิชาการคลัง (ปก./ชก.)	๑	๑	๑	๑	-	-	-		
นักวิชาการพัสดุ (ปก./ชก.)	๑	๑	๑	๑	-	-	-		
นักวิชาการจัดเก็บรายได้ (ปก./ชก.)	๑	๑	๑	๑	-	-	-		
<b>พนักงานจ้างทั่วไป</b>									
คนงานทั่วไป	๗	๗	๘	๘	-	+๑	-	กำหนดใหม่ ๑	
<b>รวม</b>	<b>๑๓</b>	<b>๑๓</b>	<b>๑๔</b>	<b>๑๔</b>	<b>-</b>	<b>+๑</b>	<b>-</b>		
<b>กองช่าง</b>									
ผู้อำนวยการกองช่าง (นักบริหารงานช่าง ระดับต้น)	๑	๑	๑	๑	-	-	-		
หัวหน้าฝ่ายการโยธา (นักบริหารงานช่าง ระดับต้น)	๑	๑	๑	๑	-	-	-		
วิศวกรโยธา (ปก./ชก.)	-	-	๑	๑	-	+๑	-	กำหนดใหม่	
นักจัดการงานทั่วไป (ปก./ชก.)	-	๑	๑	๑	+๑	-	-		
เจ้าพนักงานธุรการ (ปง./ชง.)	๑	๑	-	-	-	-๑	-	ยุบ	
นายช่างโยธา (ปง./ชง.)	๑	๑	๑	๑	-	-	-		
<b>พนักงานจ้างทั่วไป</b>									
คนงานทั่วไป	๕	๕	๕	๕	-	-	-		
<b>รวม</b>	<b>๙</b>	<b>๑๐</b>	<b>๑๐</b>	<b>๑๐</b>	<b>+๑</b>	<b>-</b>	<b>-</b>		
<b>กองสาธารณสุขและสิ่งแวดล้อม</b>									
ผู้อำนวยการกองสาธารณสุข(นักบริหารงานสาธารณสุข ระดับต้น)	๑	๑	๑	๑	-	-	-		
เจ้าพนักงานสาธารณสุข (ปง./ชง.)	๑	๑	๑	๑	-	-	-		
<b>พนักงานจ้างทั่วไป</b>									
พนักงานขับรถยนต์(รถบรรทุกขยะ)	๑	๑	๑	๑	-	-	-		
คนงานทั่วไป	๒	๒	๒	๒	-	-	-		
<b>รวม</b>	<b>๕</b>	<b>๕</b>	<b>๕</b>	<b>๕</b>	<b>-</b>	<b>-</b>	<b>-</b>		

ส่วนราชการ/ฝ่าย/งาน พนักงานจ้าง ชื่อตำแหน่งในการบริหารงาน	กรอบ อัตรา กำลัง เดิม	กรอบอัตราตำแหน่งที่คาดว่าจะต้องใช้ในช่วง ระยะเวลา ๓ ปีข้างหน้า			อัตรากำลัง เพิ่ม/ลด			หมายเหตุ
		๒๕๖๔	๒๕๖๕	๒๕๖๖	๒๕๖๔	๒๕๖๕	๒๕๖๖	
<b>กองยุทธศาสตร์และงบประมาณ</b>								
ผู้อำนวยการกองยุทธศาสตร์และงบประมาณ(นักบริหารงานทั่วไป ระดับต้น)	๑	๑	๑	๑	-	-	-	กรมฯ สรรหา
หัวหน้าฝ่ายแผนงานและงบประมาณ(นักบริหารงานทั่วไป ระดับต้น)	๑	๑	๑	๑	-	-	-	
นักวิเคราะห์นโยบายและแผน (ปก./ชก.)	๑	๑	๑	๑	-	-	-	
<b>พนักงานจ้างทั่วไป</b>								
คนงานทั่วไป	๑	๑	๑	๑	-	-	-	
<b>รวม</b>	<b>๔</b>	<b>๔</b>	<b>๔</b>	<b>๔</b>				
<b>กองการศึกษา</b>								
ผู้อำนวยการกองการศึกษา(นักบริหารงานการศึกษา ระดับต้น)	๑	๑	๑	๑	-	-	-	
หัวหน้าฝ่ายบริหารการศึกษา(นักบริหารงานการศึกษา ระดับต้น)	๑	๑	๑	๑	-	-	-	กรมฯ สรรหา
นักจัดการงานทั่วไป (ปก./ชก.)	-	๑	๑	๑	+๑	-	-	
เจ้าพนักงานธุรการ (ปจ./ชง.)	๑	๑	๑	๑	-	-	-	
<b>พนักงานจ้างทั่วไป</b>								
คนงานทั่วไป	๖	๖	๖	๖	-	-	-	
<b>โรงเรียนอนุบาลเทศบาลตำบลวัดธาตุ</b>								
ผู้อำนวยการสถานศึกษา(ถ่ายโอน)	๑	๑	๑	๑	-	-	-	
ครู	๗	๗	๗	๗	-	-	-	
ครูผู้ช่วย	๓	๓	๓	๓	-	-	-	
<b>พนักงานจ้างตามภารกิจ</b>								
<b>ประเภทผู้มีทักษะ</b>								
ผู้ช่วยเจ้าพนักงานการเงินและบัญชี	๑	๑	๑	๑	-	-	-	
<b>พนักงานจ้างทั่วไป</b>								
ภารโรง	๑	๑	๑	๑	-	-	-	
<b>ศูนย์พัฒนาเด็กเล็กวัดศรีบัวบาง</b>								
ครู (สรรหากรณีพิเศษ)	๒	๒	๒	๒	-	-	-	
<b>พนักงานจ้างตามภารกิจ</b>								
<b>ประเภทผู้มีทักษะ</b>								
ผู้ดูแลเด็ก	๔	๔	๔	๔	-	-	-	
<b>พนักงานจ้างทั่วไป</b>								
ผู้ดูแลเด็ก	๑	๑	๑	๑	-	-	-	
<b>ศูนย์พัฒนาเด็กเล็กวัดเขตอุดม</b>								
ครู (สรรหากรณีพิเศษ)	๒	๒	๒	๒	-	-	-	
<b>พนักงานจ้างตามภารกิจ</b>								
<b>ประเภทผู้มีทักษะ</b>								
ผู้ดูแลเด็ก	๓	๓	๓	๓	-	-	-	
<b>พนักงานจ้างทั่วไป</b>								
ผู้ดูแลเด็ก	๑	๑	๑	๑	-	-	-	
<b>รวม</b>	<b>๓๕</b>	<b>๓๖</b>	<b>๓๖</b>	<b>๓๖</b>	<b>+๑</b>			
<b>กองสวัสดิการสังคม</b>								
ผู้อำนวยการกองสวัสดิการสังคม(นักบริหารงานสวัสดิการสังคม ระดับต้น)	๑	๑	๑	๑	-	-	-	
หัวหน้าฝ่ายพัฒนาชุมชน(นักบริหารงานสวัสดิการสังคม ระดับต้น)	๑	๑	๑	๑	-	-	-	กรมฯ สรรหา
นักพัฒนาชุมชน (ปก./ชก.)	๑	๑	๑	๑	-	-	-	
เจ้าพนักงานพัฒนาชุมชน(ปจ./ชง.)	๑	๑	๑	๑	-	-	-	
<b>ลูกจ้างประจำ</b>								
เจ้าพนักงานธุรการ	๑	๑	๑	๑	-	-	-	
พนักงานสูบน้ำ(ถ่ายโอน)	๑	๑	๑	๑	-	-	-	
<b>พนักงานจ้างทั่วไป</b>								
คนงานทั่วไป	-	-	๑	๑	-	+๑	-	กำหนดใหม่
<b>รวม</b>	<b>๖</b>	<b>๖</b>	<b>๗</b>	<b>๗</b>		<b>+๑</b>		
<b>หน่วยตรวจสอบภายใน</b>								
นักวิชาการตรวจสอบภายใน (ปก./ชก.)	-	๑	๑	๑	+๑	-	-	
<b>รวมทั้งสิ้น</b>	<b>๘๙</b>	<b>๙๓</b>	<b>๙๖</b>	<b>๙๖</b>	<b>+๔</b>	<b>+๓</b>		





๕. ภาระค่าใช้จ่ายเกี่ยวกับเงินเดือนและประโยชน์ตอบแทนอื่น (ต่อ)

การบริหารราชการส่วนท้องถิ่นและหน่วยงานราชการ อำเภอเมืองหนองคาย จังหวัดหนองคาย

ที่	ชื่อตำแหน่งในการบริหารงาน (ชื่อตำแหน่งในสายงาน)	ระดับ ตำแหน่ง	จำนวน ทั้งหมด	จำนวน เงิน (๑)	จำนวน เงินประจำ ตำแหน่ง (๒)	อัตราค่าตอบแทนที่ทางองค์กร ในวงงบประมาณ ๓ ปีข้างหน้า			ภาระค่าใช้จ่าย ที่เพิ่มขึ้น (๒)			ค่าใช้จ่ายรวม (๓)			หมายเหตุ		
						๒๕๖๔	๒๕๖๕	๒๕๖๖	๒๕๖๔	๒๕๖๕	๒๕๖๖	๒๕๖๔	๒๕๖๕	๒๕๖๖			
๒๙	กองสาธารณสุขและสิ่งแวดล้อม(๑๖)																
	ผู้อำนวยการกองสาธารณสุขและสิ่งแวดล้อม (นักบริหารงานสาธารณสุข)	ต้น	๑	๓๙๓,๖๐๐	๕๒,๐๐๐	๑	๑	๑	๑	๑	๑	๑	๑	๑	๑	๑	ว่างเต็ม
๒๙	เจ้าพนักงานสาธารณสุข พนักงานจ้างทั่วไป	สูง	๑	๒๕๙,๕๔๐		๑	๑	๑									๒๑,๖๒๐
๓๐	พนักงานขับรถยนต์ (รถบรรทุก)	-	๑	๑๐๙,๐๐๐		๑	๑	๑									ว่างเต็ม
๓๑	คนงานทั่วไป	-	๒	๒๑๖,๐๐๐		๒	๒	๒									ว่างเต็ม
	กองยุติธรรมและระบบประมวลผล																
๓๒	ผู้อำนวยการกองยุติธรรมและประมวลผล(นัก บริหารงานทั่วไป)	ต้น	๑	๓๙๒,๖๐๐	๕๒,๐๐๐	๑	๑	๑	๑	๑	๑	๑	๑	๑	๑	๑	ว่างเต็ม
๓๓	หัวหน้าฝ่ายแผนงานและงบประมาณ (นักบริหารงานทั่วไป)	ต้น	๑	๓๕๒,๖๐๐	๑๙,๐๐๐	๑	๑	๑	๑	๑	๑	๑	๑	๑	๑	๑	๒๙,๕๖๐
๓๔	นักวิเคราะห์นโยบายและแผน พนักงานจ้างทั่วไป	ปก.	๑	๓๐๓,๒๔๐		๑	๑	๑									๒๕,๒๘๐
๓๕	คนงานทั่วไป	-	๑	๑๐๙,๐๐๐		๑	๑	๑									๒๕,๒๘๐
	กองการศึกษา(๑๕)																
๓๖	ผู้อำนวยการกองศึกษา(นักบริหารงานการศึกษา)	ต้น	๑	๓๕๒,๕๖๐	๕๒,๐๐๐	๑	๑	๑	๑	๑	๑	๑	๑	๑	๑	๑	๓๑,๙๘๐
๓๗	หัวหน้าฝ่ายบริหารงานการศึกษา(นักบริหารงานการศึกษา)	ต้น	๑	๓๕๕,๖๐๐	๑๙,๐๐๐	๑	๑	๑	๑	๑	๑	๑	๑	๑	๑	๑	ว่างเต็ม
๓๘	นักจัดการงานทั่วไป	ปก.	๑	๓๕๕,๓๒๐		๑	๑	๑									
๓๙	เจ้าพนักงานธุรการ พนักงานจ้างทั่วไป	ป.ง.	๑	๑๙๙,๙๐๐		๑	๑	๑									๑๖,๕๖๐
๔๐	คนงานทั่วไป	-	๒	๒๕๙,๐๐๐		๒	๒	๒									
	โรงเรียนอนุบาลเทศบาลตำบลรัตนวาปี																
๔๑	ผู้อำนวยการสถานศึกษา	ศศ.๒	๑	-		๑	๑	๑									จ่ายจากเงิน อุดหนุน
๔๒	ครู	ศศ.๒	๕	-		๕	๕	๕									จ่ายจากเงิน อุดหนุน
๔๓	ครู	ศศ.๑	๒	-		๒	๒	๒									จ่ายจากเงิน อุดหนุน
๔๔	ครูผู้ช่วย	-	๓	-		๓	๓	๓									จ่ายจากเงิน อุดหนุน
	พนักงานจ้างตามภารกิจ																
๔๕	ผู้ช่วยเจ้าพนักงานการเงินและบัญชี พนักงานจ้างทั่วไป		๑	-		๑	๑	๑									จ่ายจากเงิน อุดหนุน
๔๖	ภารโรง		๑	-		๑	๑	๑									จ่ายจากเงิน อุดหนุน

๙. ภาระค่าใช้จ่ายเกี่ยวกับเงินเดือนและประโยชน์ตอบแทนอื่น (ต่อ)

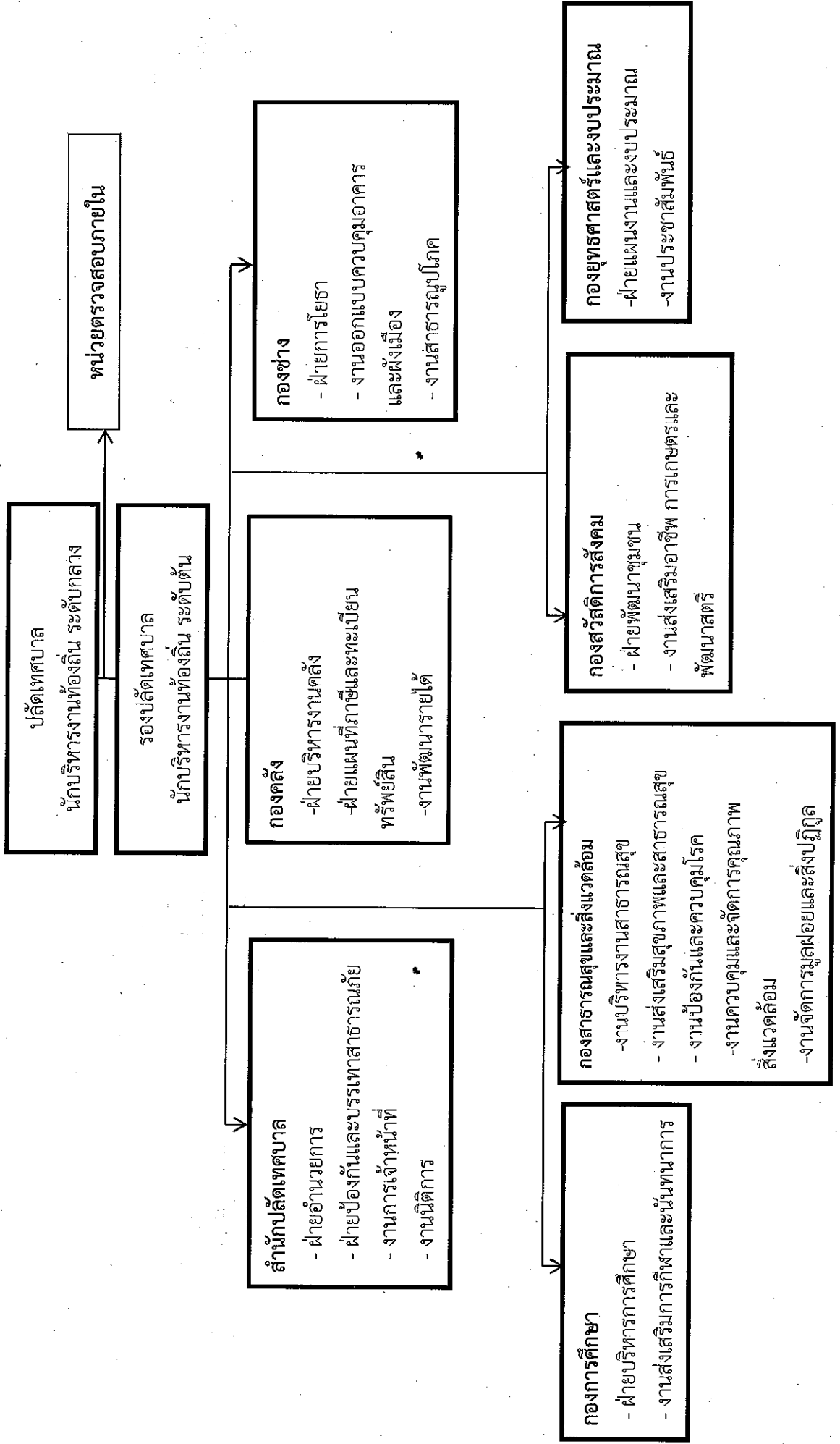
การวิเคราะห์การกำหนดอัตราค่าจ้างเพิ่มของพนักงานเทศบาล เทศบาลตำบลวัดธาตุ อำเภอเมืองหนองคาย จังหวัดหนองคาย

ที่	ชื่อตำแหน่งในการบริหารงาน (ชื่อตำแหน่งในสายงาน)	ระดับ ตำแหน่ง	จำนวน ทั้งหมด	จำนวนที่มีอยู่ปัจจุบัน		อัตราค่าจ้าง			อัตราค่าจ้าง ที่เพิ่มขึ้น (ข)			ค่าใช้จ่ารวม (ค)		หมายเหตุ		
				จำนวน คน	เงิน จำนวน	เงินประจำ ตำแหน่ง (ข)	๒๕๖๔	๒๕๖๕	๒๕๖๖	๒๕๖๔	๒๕๖๕	๒๕๖๖	๒๕๖๔		๒๕๖๕	
																เพิ่ม/ลด
๔๗	ศูนย์พัฒนาเด็กเล็กวัดศรีบัวบาน ครู	คศ.๒	๒	-	๒	๒	๒๕๖๔	๒๕๖๕	๒๕๖๖	๒๕๖๔	๒๕๖๕	๒๕๖๖	๒๕๖๔	๒๕๖๕	๒๕๖๖	เงินอุดหนุน
๔๘	พนักงานขับขานภารกิจการ (ผู้มีทักษะ)	-	๔	-	๔	๔	๒๕๖๔	๒๕๖๕	๒๕๖๖	-	-	-	-	-	-	เงินอุดหนุน
๔๙	ผู้ดูแลเด็ก	-	๑	-	๑	๑	๒๕๖๔	๒๕๖๕	๒๕๖๖	-	-	-	-	-	-	เงินอุดหนุน
๕๐	ศูนย์พัฒนาเด็กเล็กวัดเขมอดุม ครู	คศ.๒	๒	-	๒	๒	๒๕๖๔	๒๕๖๕	๒๕๖๖	๒๕๖๔	๒๕๖๕	๒๕๖๖	๒๕๖๔	๒๕๖๕	๒๕๖๖	เงินอุดหนุน
๕๑	พนักงานขับรถตามภารกิจ (ผู้มีทักษะ)	-	๓	-	๓	๓	๒๕๖๔	๒๕๖๕	๒๕๖๖	-	-	-	-	-	-	เงินอุดหนุน
๕๒	ผู้ดูแลเด็ก	-	๑	-	๑	๑	๒๕๖๔	๒๕๖๕	๒๕๖๖	-	-	-	-	-	-	เงินอุดหนุน
๕๓	กองสวัสดิการสังคม(๑๑)	คณ.	๑	๓๖๙,๕๘๐	๕๒,๐๐๐	๑	๒๕๖๔	๒๕๖๕	๒๕๖๖	๒๕๖๔	๒๕๖๕	๒๕๖๖	๒๕๖๔	๒๕๖๕	๒๕๖๖	เงินอุดหนุน
๕๔	หัวหน้าฝ่ายพัฒนาชุมชน (นักบริหารงานสวัสดิการสังคม)	คณ.	๑	๓๘๓,๖๐๐	๑๘,๐๐๐	๑	๒๕๖๔	๒๕๖๕	๒๕๖๖	๒๕๖๔	๒๕๖๕	๒๕๖๖	๒๕๖๔	๒๕๖๕	๒๕๖๖	เงินอุดหนุน
๕๕	นักพัฒนาชุมชน	ป.ก.	๑	๓๒๓,๐๔๐	-	๑	๒๕๖๔	๒๕๖๕	๒๕๖๖	๒๕๖๔	๒๕๖๕	๒๕๖๖	๒๕๖๔	๒๕๖๕	๒๕๖๖	เงินอุดหนุน
๕๖	เจ้าพนักงานพัฒนาชุมชน (ลูกจ้างประจำ)	ป.ก./ช.ง.	๑	๒๙๗,๙๐๐	-	๑	๒๕๖๔	๒๕๖๕	๒๕๖๖	๒๕๖๔	๒๕๖๕	๒๕๖๖	๒๕๖๔	๒๕๖๕	๒๕๖๖	เงินอุดหนุน
๕๗	เจ้าพนักงานธุรการ(ลูกจ้างประจำ)	-	๑	๒๕๔,๓๒๐	-	๑	๒๕๖๔	๒๕๖๕	๒๕๖๖	๒๕๖๔	๒๕๖๕	๒๕๖๖	๒๕๖๔	๒๕๖๕	๒๕๖๖	เงินอุดหนุน
๕๘	พนักงานสูบน้ำ(จ่ายโอน)	-	๑	-	-	๑	๒๕๖๔	๒๕๖๕	๒๕๖๖	๒๕๖๔	๒๕๖๕	๒๕๖๖	๒๕๖๔	๒๕๖๕	๒๕๖๖	เงินอุดหนุน
๕๙	พนักงานจ้างทั่วไป	-	๑	-	-	๑	๒๕๖๔	๒๕๖๕	๒๕๖๖	๒๕๖๔	๒๕๖๕	๒๕๖๖	๒๕๖๔	๒๕๖๕	๒๕๖๖	เงินอุดหนุน
๖๐	คณ.นท.ไป	-	๑	-	-	๑	๒๕๖๔	๒๕๖๕	๒๕๖๖	๒๕๖๔	๒๕๖๕	๒๕๖๖	๒๕๖๔	๒๕๖๕	๒๕๖๖	เงินอุดหนุน
๖๑	หน่วยตรวจสอบภายใน	ป.ก./ช.ก.	๑	-	-	๑	๒๕๖๔	๒๕๖๕	๒๕๖๖	๒๕๖๔	๒๕๖๕	๒๕๖๖	๒๕๖๔	๒๕๖๕	๒๕๖๖	เงินอุดหนุน
รวม			๙๐	๓๕,๑๘๘,๑๖๐	๖,๔๘๐,๐๐๐	๙๕	๒๕๖๔	๒๕๖๕	๒๕๖๖	๒๕๖๔	๒๕๖๕	๒๕๖๖	๒๕๖๔	๒๕๖๕	๒๕๖๖	
ประมาณการประโยชน์ตอบแทนอื่น ๑๕ %																
รวมเป็นค่าใช้จ่ายบุคคลทั้งสิ้น																
คิดเป็นร้อยละ ๔๐ ของงบประมาณรายจ่ายประจำปี																

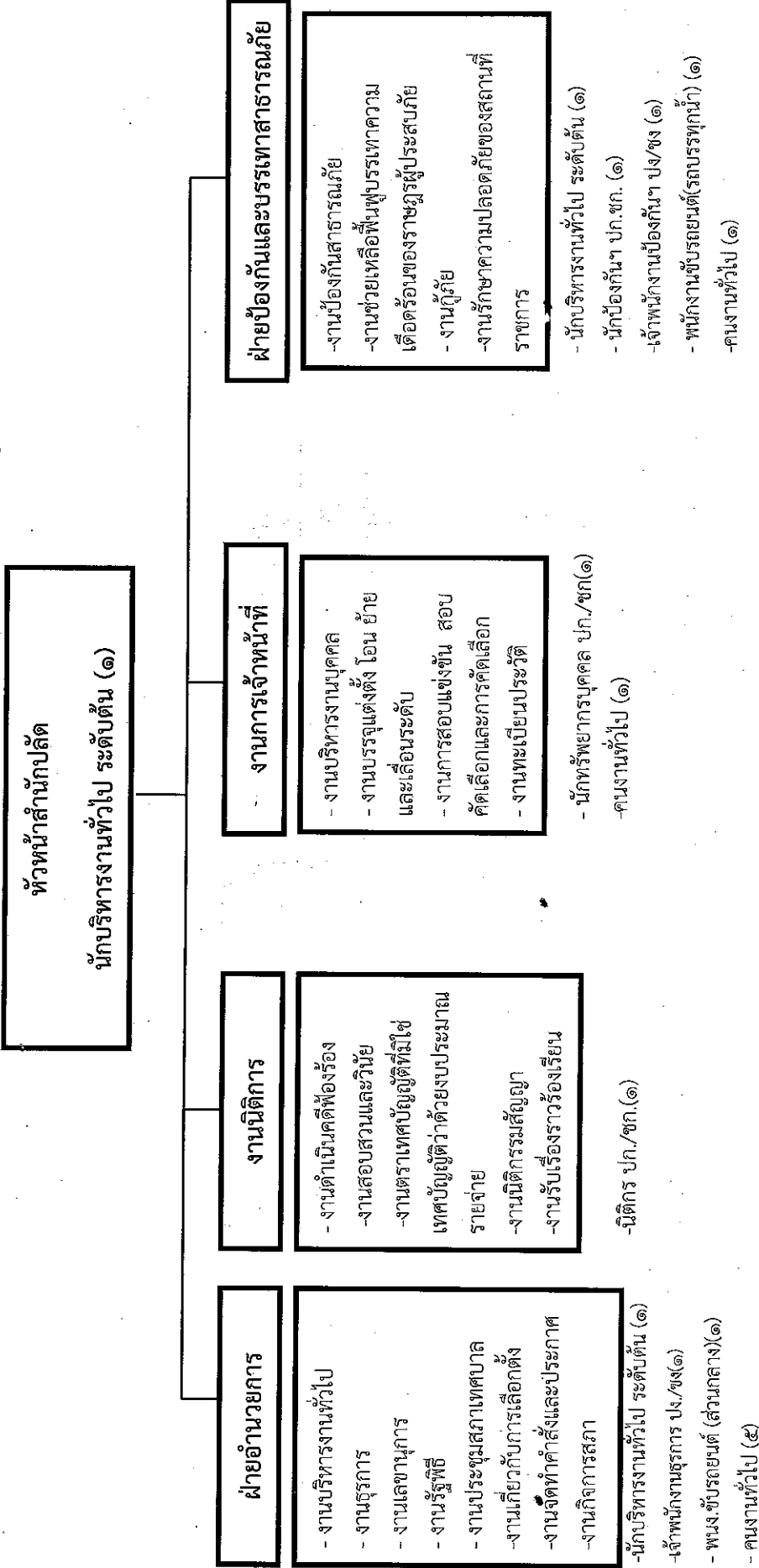
ปีงบประมาณ	รายจ่ายประจำปี งบประมาณ	ค่าใช้จ่ายบุคลากร	ประมาณการประโยชน์ ตอบแทนอื่น ๑๕ %	รวมค่าใช้จ่าย บุคคลทั้งสิ้น	ร้อยละ
๒๕๖๔	๖๔,๙๙๙,๐๐๐	๑๖,๓๑๖,๖๕๐	๒,๔๕๗,๕๙๖	๘๓,๗๖๓,๒๔๖	๒๘.๕๗
๒๕๖๕	๗๑,๕๐๐,๐๐๐	๑๗,๖๙๙,๙๖๐	๒,๖๕๔,๙๕๔	๙๑,๘๕๔,๙๑๔	๒๘.๕๗
๒๕๖๖	๗๒,๒๑๕,๐๐๐	๑๘,๑๙๓,๐๕๐	๒,๗๒๘,๙๕๖	๙๓,๑๓๖,๙๙๖	๒๘.๕๗

๑๐. แผนภูมิโครงสร้างการแบ่งส่วนราชการตามแผนอัตรากำลัง ๓ ปี

โครงสร้างส่วนราชการเทศบาลตำบลวัดธาตุ



# โครงสร้างสำนักปลัดเทศบาลตำบลวัดธาตุ



ระดับ/จำนวน	อำนาจการท้องถิ่น ระดับสูง	อำนาจการท้องถิ่น ระดับกลาง	อำนาจการท้องถิ่น ระดับต้น	วิชาการ ระดับเชี่ยวชาญ	วิชาการ ระดับชำนาญการพิเศษ	วิชาการ ระดับชำนาญการ	วิชาการ ระดับปฏิบัติการ	ทั่วไป ระดับอาวุโส	ทั่วไป ระดับชำนาญงาน	ทั่วไป ระดับปฏิบัติงาน	ลูกจ้างประจำ	พนักงานจ้างตามภารกิจ	พนักงานจ้างทั่วไป
ปัจจุบัน			๓				๒		๑	๑			๕
กรอบใหม่			๓				๓		๑	๑			๕

# โครงสร้างองค์กร

## ผู้อำนวยการกองคลัง (นักบริหารงานคลัง ระดับต้น) (๑)

### ฝ่ายบริหารงานคลัง

- งานการเงินและบัญชี
- งานรับเงินและเบิกจ่ายเงิน
- งานจัดทำฎีกาเบิกจ่ายเงิน
- งานเก็บรักษาเงิน
- งานทะเบียนคุมการเบิกจ่าย
- งานงบการเงินและงบทดลอง
- งานแสดงฐานะทางการเงิน
- งานรายงานทางการเงิน

- นักบริหารงานคลัง ระดับต้น (๑)

- นักวิชาการคลัง ปก./ชก.(๑)

- คนงานทั่วไป (๓)

### ฝ่ายแผนที่ภาษีและทะเบียนทรัพย์สิน

- งานทะเบียนทรัพย์สินและที่ดิน
- งานทะเบียนทรัพย์สินและแผนที่ภาษี
- งานทะเบียนควบคุมและเบิกจ่ายวัสดุครุภัณฑ์และยานพาหนะ
- งานธุรการประจำกองคลัง

- นักบริหารงานคลัง ระดับต้น (๑)

- นักวิชาการพัสดุ ปก./ชก (๑)

- คนงานทั่วไป (๓)

### งานพัฒนารายได้

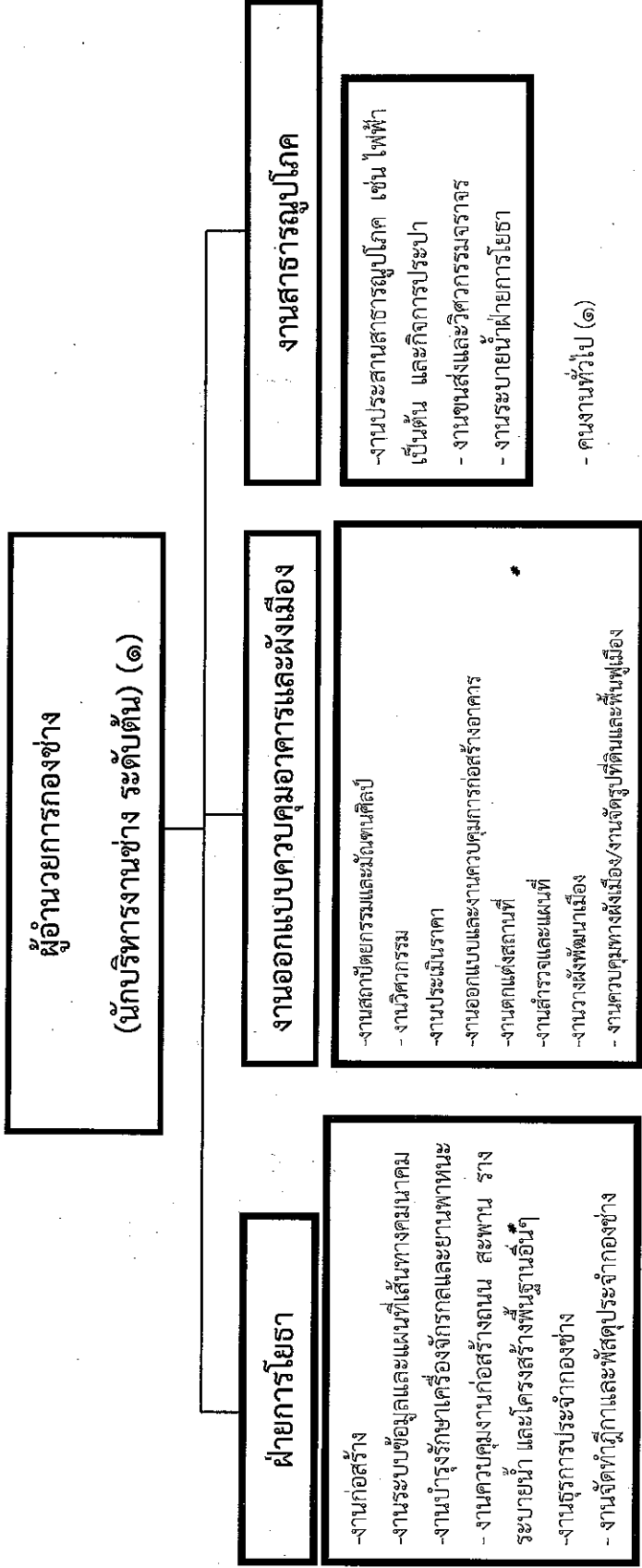
- งานภาษีอากร ค่าธรรมเนียมและค่าเช่า
- งานพัฒนารายได้
- งานควบคุมกิจการค้าและค่าปรับ
- งานทะเบียนควบคุมและเร่งรัดรายได้งานพัฒนาและจัดเก็บรายได้

- นักวิชาการจัดเก็บรายได้ ปก./ชก. (๑)

- คนงานทั่วไป (๒)

ระดับ/จำนวน	อำนาจการ ท้องถิ่น ระดับสูง	อำนาจการ ท้องถิ่น ระดับกลาง	อำนาจการ ท้องถิ่น ระดับต้น	วิชาการ ระดับ เชี่ยวชาญ	วิชาการ ระดับชำนาญ การพิเศษ	วิชาการ ระดับ ชำนาญ การ	วิชาการระดับ ปฏิบัติการ	ทั่วไป ระดับ อาวุโส	ทั่วไป ระดับ ชำนาญ งาน	ทั่วไป ระดับ ปฏิบัติงาน	ลูกจ้าง ประจำ	พนักงาน จ้างทั่วไป
ปัจจุบัน			๓	๒	๒		๑					๗
กรอบใหม่ ภายใน ๓ ปี			๓		๒		๑					๘

# โครงสร้างกองช่าง



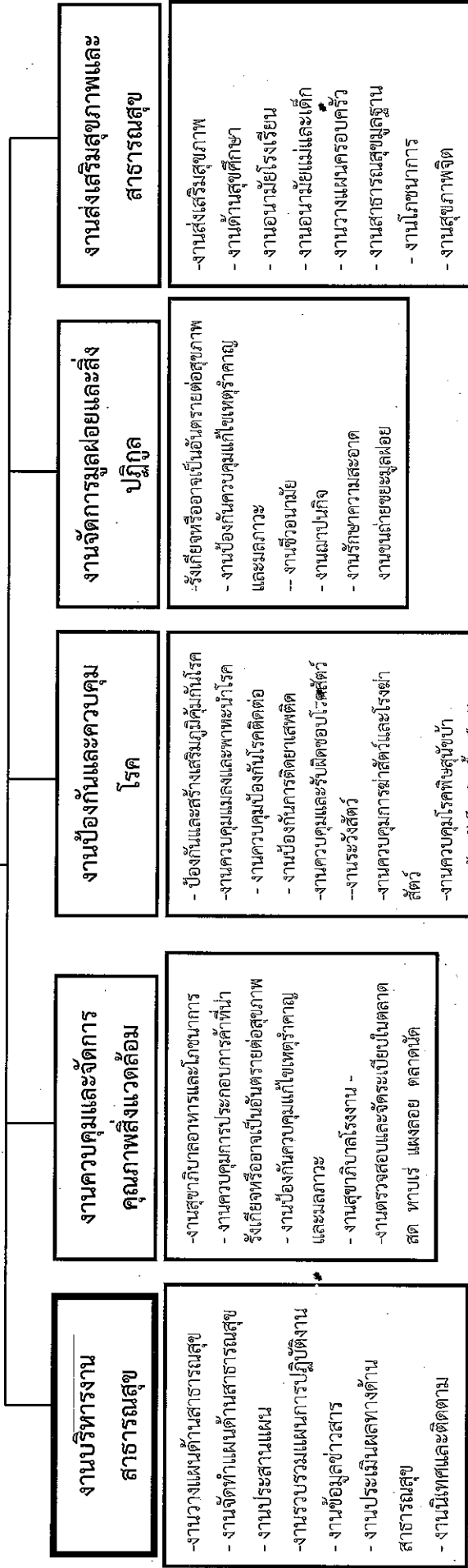
- นักบริหารงานช่าง ระดับต้น (๑)
- นักจัดการงานทั่วไป ปก/ชก(๑)
- คนงานทั่วไป (๑)

- วิศวกรโยธา ปก./ชก (๑)
- นายช่างโยธา ปง./ขง. (๑)
- คนงานทั่วไป (๓)

ระดับ/จำนวน	อำนาจ ท้องถิ่น ระดับสูง	อำนาจ ท้องถิ่น ระดับกลาง	อำนาจ ท้องถิ่น ระดับต้น	วิชาการ ระดับเชี่ยวชาญ	วิชาการ ระดับชำนาญพิเศษ	วิชาการ ระดับชำนาญการ	วิชาการ ระดับปฏิบัติการ	ทั่วไป ระดับอาวุโส	ทั่วไป ระดับชำนาญงาน	ทั่วไป ระดับปฏิบัติงาน	ลูกจ้างประจำ	พนักงานจ้างตามภารกิจ	พนักงานจ้างทั่วไป
ปัจจุบัน			๒				๑		๑	๑			๕
กรอบใหม่ ภายใน ๓ ปี			๒				๒		๑	๑			๕

# โครงสร้างกองสาธารณสุขและสิ่งแวดล้อม

ผู้อำนวยการกองสาธารณสุขและสิ่งแวดล้อม  
(นักบริหารงานสาธารณสุข ระดับต้น) (๑)



เจ้าพนักงานสาธารณสุข ปง/ชง. (๑)

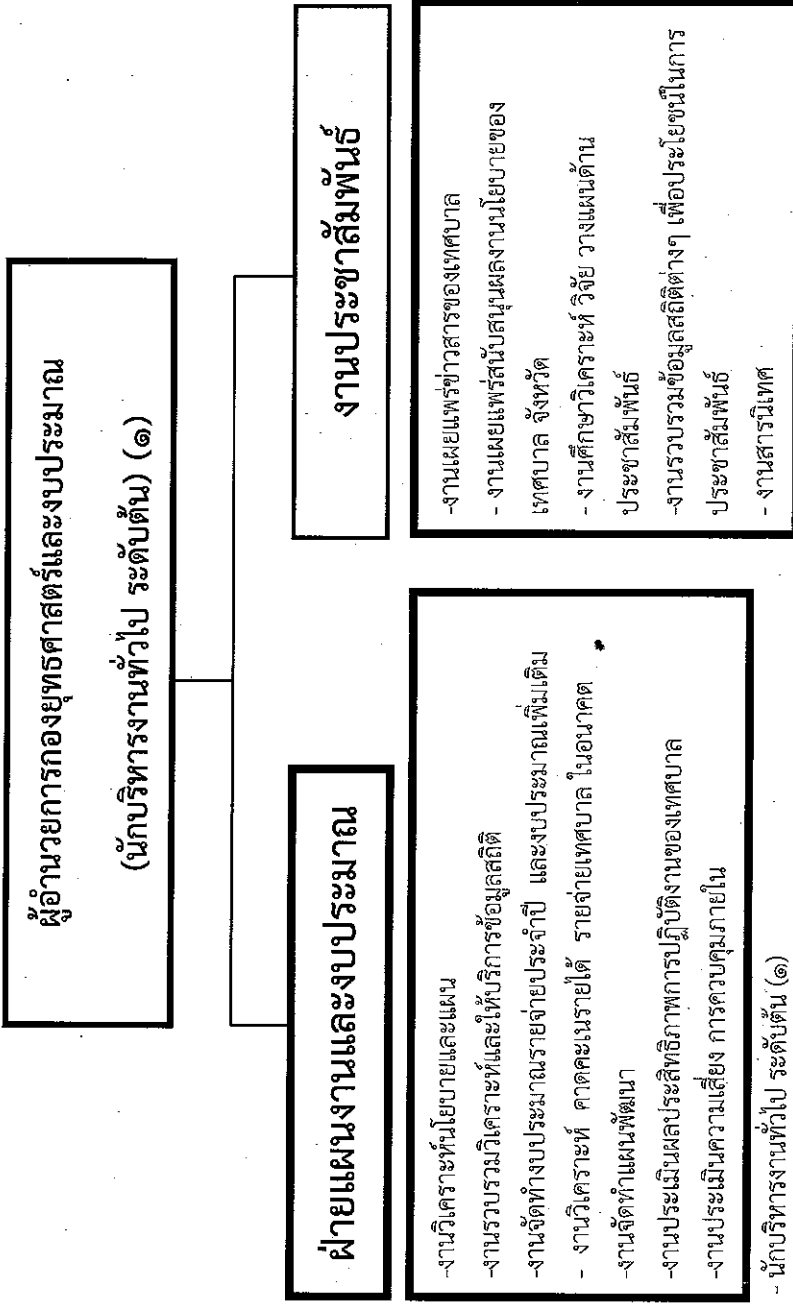
-พนักงานขับรถยนต์ (รถขยะ) (๑)

-คนงานทั่วไป(๒)

ระดับ/จำนวน	อำนาจ ท้องถิ่น ระดับสูง	อำนาจ ท้องถิ่น ระดับกลาง	อำนาจ ท้องถิ่น ระดับต่ำ	วิชาการ ระดับ เชี่ยวชาญ	วิชาการ ระดับชำนาญ การพิเศษ	วิชาการ ระดับ ชำนาญ การ	วิชาการระดับ ปฏิบัติการ	ทั่วไป ระดับ อาวุโส	ทั่วไประดับ ปฏิบัติงาน งาน	ทั่วไประดับ ปฏิบัติงาน ประจำ	พนักงาน จ้างทั่วไป ภารกิจ	พนักงาน จ้างทั่วไป
ปัจจุบัน			๑						๑			๓
กรอบเงิน ภายใน ๓ ปี									๑			๓



# โครงสร้างองค์กรและงบประมาณ



- นักบริหารงานทั่วไป ระดับต้น (๑)
- นักวิเคราะห์นโยบายและแผน ปก/ชก (๑)
- คนงานทั่วไป (๑)

ระดับ/จำนวน	อำนาจ ท้องถิ่น ระดับสูง	อำนาจ ท้องถิ่น ระดับกลาง	อำนาจ ท้องถิ่น ระดับต้น	วิชาการ ระดับเชี่ยวชาญ	วิชาการ ระดับชำนาญการพิเศษ	วิชาการ ระดับชำนาญการ	วิชาการระดับปฏิบัติการ	ทั่วไป ระดับอาวุโส	ทั่วไป ระดับชำนาญงาน	ทั่วไป ระดับปฏิบัติงาน	ลูกจ้างประจำ	พนักงานจ้างตามภารกิจ	พนักงานจ้างทั่วไป
ปัจจุบัน		๒					๑						๑
กรอบใหม่ ภายใน ๓ ปี		๒					๑						๑





โครงสร้างหน่วยตรวจสอบภายใน

ปลัดเทศบาล  
(นักบริหารงานท้องถิ่น ระดับกลาง) (๑)

หน่วยตรวจสอบภายใน  
นักวิชาการตรวจสอบภายใน ปก./ชก. (๑)

ระดับ/จำนวน	อำนาจ การ ท้องถิ่น ระดับสูง	อำนาจการ ท้องถิ่น ระดับกลาง	อำนาจการ ท้องถิ่น ระดับต้น	วิชาการ ระดับ เชี่ยวชาญ	วิชาการ ระดับชำนาญ การพิเศษ	วิชาการ ระดับ ชำนาญการ	วิชาการระดับ ปฏิบัติการ	ทั่วไป ระดับ อาวุโส	ทั่วไประดับ ชำนาญ งาน	ทั่วไป ระดับ ปฏิบัติงาน	ลูกจ้าง ประจำ	พนักงาน จ้างตาม ภารกิจ	พนักงาน จ้างทั่วไป
ปัจจุบัน							๑						
กรอบใหม่ ภายใน ๓ ปี							๑						

๑๑.บัญชีจัดคนลงสู่ตำแหน่งและภาระการกำหนดเลขที่ตำแหน่งในส่วนราชการ  
สำนักงานสิ่งแวดล้อม

ลำดับที่	ชื่อ - สกุล	คุณวุฒิ	กรอบอัตราเก่าดั้งเดิม		กรอบอัตรากำลังใหม่		เงินเดือน			หมายเหตุ		
			เลขที่ตำแหน่ง	ตำแหน่ง	ระดับ	เลขที่ตำแหน่ง	ชื่อตำแหน่ง(ในสายงาน)	ระดับ	เงินเดือน		เงินประจำตำแหน่ง	เงินเพิ่มอื่นๆ (เงินค่าตอบแทน)
๑	สิบตำรวจโทพรวุฒิ ศรีณช่วง (รัฐปศุศาสตร์กรมเทคนิควิทยา)	ป.โท	๖๙-๒-๐๐-๑๑๐๑-๐๐๑	ปลัดเทศบาล (นักบริหารงานท้องถิ่น)	กลาง	๖๙-๒-๐๐-๑๑๐๑-๐๐๑	ปลัดเทศบาล (นักบริหารงานท้องถิ่น)	กลาง	๕๑๙,๖๐๐ (๕๓,๓๐๐x๑๒)	๘๕,๐๐๐ (๗,๐๐๐x๑๒)	๘๕,๐๐๐ (๗,๐๐๐x๑๒)	๖๘๗,๖๐๐
๒	นายคชชาภย สีสันต์ (รัฐปศุศาสตร์กรมเทคนิควิทยา)	ป.โท	๖๙-๒-๐๐-๑๑๐๑-๐๐๒	รองปลัดเทศบาล (นักบริหารงานท้องถิ่น)	ต้น	๖๙-๒-๐๐-๑๑๐๑-๐๐๒	รองปลัดเทศบาล (นักบริหารงานท้องถิ่น)	ต้น	๔๒๖,๒๕๐ (๓๔,๑๑๐x๑๒)	๕๒,๐๐๐ (๓,๕๐๐x๑๒)	-	๔๗๘,๒๕๐
๓	นางสาวนิตยา รัตนมงคล (รัฐปศุศาสตร์กรมเทคนิควิทยา)	ป.โท	๖๙-๒-๐๑-๒๑๐๑-๐๐๑	หัวหน้าฝ่ายป้องกันและ บรรเทาสาธารณภัย (นักบริหารงานทั่วไป)	ต้น	๖๙-๒-๐๑-๒๑๐๑-๐๐๑	หัวหน้าฝ่ายป้องกันและ บรรเทาสาธารณภัย (นักบริหารงานทั่วไป)	ต้น	๓๒๖,๖๕๐ (๓๐,๒๒๐x๑๒)	๕๒,๐๐๐ (๓,๕๐๐x๑๒)	-	๔๐๘,๖๕๐
๔	นางนิจรัมย์ สุวรรณรัตน์ (รัฐปศุศาสตร์กรมเทคนิควิทยา)	ป.โท	๖๙-๒-๐๑-๒๑๐๑-๐๐๒	หัวหน้าฝ่ายอำนวยความสะดวก (นักบริหารงานทั่วไป)	ต้น	๖๙-๒-๐๑-๒๑๐๑-๐๐๒	หัวหน้าฝ่ายอำนวยความสะดวก (นักบริหารงานทั่วไป)	ต้น	๓๒๙,๕๘๐ (๓๐,๗๙๐x๑๒)	๑๘,๐๐๐ (๑,๕๐๐x๑๒)	-	๓๔๗,๕๘๐
๕	-	-	๖๙-๒-๐๑-๒๑๐๑-๐๐๓	หัวหน้าฝ่ายป้องกันและ บรรเทาสาธารณภัย (นักบริหารงานทั่วไป)	ต้น	๖๙-๒-๐๑-๒๑๐๑-๐๐๓	หัวหน้าฝ่ายป้องกันและ บรรเทาสาธารณภัย (นักบริหารงานทั่วไป)	ต้น	๓๙๓,๖๐๐ (ค่ากลางเงินเดือน)	๑๘,๐๐๐ (๑,๕๐๐x๑๒)	-	๔๑๑,๖๐๐ ว่างเดิม
๖	-	-	-	-	-	๖๙-๒-๐๑-๓๑๐๒-๐๐๑	นักทรัพยากรบุคคล	ป.ก./ช.ก.	-	-	-	-
๗	-	-	-	-	-	๖๙-๒-๐๑-๓๑๐๒-๐๐๑	นักป้องกัน และบรรเทาสาธารณภัย	ป.ก./ช.ก.	-	-	-	-
๘	นายวิเชษฐ กุลเสม	ปริญญาตรี	๖๙-๒-๐๗-๓๑๐๕-๐๐๑	นิติกร	ป.ก.	๖๙-๒-๐๗-๓๑๐๕-๐๐๑	นิติกร	ป.ก.	๒๕๓,๖๘๐ (๒๑,๑๔๐x๑๒)	-	-	๒๕๓,๖๘๐
๙	-	-	๖๙-๒-๐๑-๔๑๐๑-๐๐๑	เจ้าพนักงานธุรการ	ป.ง./ช.ง.	๖๙-๒-๐๑-๔๑๐๑-๐๐๑	เจ้าพนักงานธุรการ	ป.ง./ช.ง.	๒๗๗,๙๐๐ (ค่ากลางเงินเดือน)	-	-	๒๗๗,๙๐๐ (ว่างเดิม)
๑๐	นายธงชัย พรมสุข (วิทยาศาสตร์บัณฑิต)	ป.ตรี	๖๙-๒-๐๑-๔๑๐๑-๐๐๑	เจ้าพนักงานป้องกันและบรรเทา สาธารณภัย	ช.ง.	๖๙-๒-๐๑-๔๑๐๑-๐๐๑	เจ้าพนักงานป้องกันและบรรเทา สาธารณภัย	ช.ง.	๒๕๕,๒๕๐ (๒๑,๒๗๐x๑๒)	-	-	๒๕๕,๒๕๐